



แผนพัฒนาคุณภาพการศึกษา
ปีการศึกษา 2555 - 2558

ศูนย์การศึกษาพิเศษประจำจังหวัดระยอง
สังกัดสำนักบริหารงานการศึกษาพิเศษ
สำนักงานคณะกรรมการการศึกษาขั้นพื้นฐาน
กระทรวงศึกษาธิการ



ประกาศศูนย์การศึกษาพิเศษประจำจังหวัดระยอง

เรื่อง การใช้แผนพัฒนาคุณภาพการศึกษาปี ๒๕๕๕-๒๕๕๘

ในการบริหารจัดการงบประมาณต่างๆ ของศูนย์การศึกษาพิเศษประจำจังหวัดระยองในระยะปานกลางและระยะยาว จำเป็นที่จะต้องมีการจัดทำแผนพัฒนาคุณภาพการศึกษาปีการศึกษา 2555-2558 เพื่อเป็นการกำหนดเป้าหมายและงบประมาณของแต่ละโครงการ / กิจกรรมซึ่งจัดทำขึ้นสำหรับการพัฒนาการจัดการศึกษาและพัฒนาคุณภาพการศึกษา พัฒนาศักยภาพของผู้เรียน พัฒนากายภาพของโรงเรียนและพัฒนากิจกรรมด้านต่าง ๆ ที่จำเป็นต่อการส่งเสริมศักยภาพของผู้เรียนตามความเหมาะสม ดังนั้นศูนย์การศึกษาพิเศษประจำจังหวัดระยองจึงประกาศใช้แผนพัฒนาคุณภาพการศึกษาของศูนย์การศึกษาพิเศษประจำจังหวัดระยอง โดยที่ประชุมคณะกรรมการสถานศึกษาขั้นพื้นฐานศูนย์การศึกษาพิเศษประจำจังหวัดระยอง ครั้งที่ 1/2555 เมื่อวันที่ 10 ตุลาคม 2554 ได้พิจารณาแผนปฏิบัติการประจำปีงบประมาณ 2554 ของศูนย์การศึกษาพิเศษประจำจังหวัดระยอง

1. เห็นชอบในการแบ่งสัดส่วนงบประมาณดังนี้

- งบบริหารงานวิชาการ	จำนวน	7,130,710	บาท
- งบบริหารงานทั่วไป	จำนวน	39,766,000	บาท
- งบบริหารงานบุคคล	จำนวน	1,860,000	บาท
- งบบริหารแผนและงบประมาณ	จำนวน	6,383,992	บาท
รวมงบประมาณทั้งสิ้น	จำนวน	55,140,702	บาท

2. เห็นชอบให้ดำเนินการตามแผนพัฒนาคุณภาพการจัดการศึกษาระยะ 4 ปี (2555-2558) ได้

ลงชื่อ.....

(นายฤกษ์ค์ พรหมอยู่)

ประธานคณะกรรมการสถานศึกษาขั้นพื้นฐาน
ศูนย์การศึกษาพิเศษประจำจังหวัดระยอง

คำนำ

สำนักบริหารงานการศึกษาพิเศษสำนักงานคณะกรรมการการศึกษาขั้นพื้นฐานกระทรวงศึกษาธิการมีนโยบายและสนับสนุนให้ศูนย์การศึกษาพิเศษประจำจังหวัด จัดทำแผนพัฒนาคุณภาพการจัดการศึกษาโดยมุ่งเน้นคุณภาพการจัดการศึกษาสำหรับเด็กพิการในพื้นที่รับผิดชอบของปีปัจจุบัน และวางแผนไปข้างหน้า 3 ปี ข้างหน้า

แผนพัฒนาคุณภาพการจัดการศึกษาระยะ 4 ปี (2555-2558) ฉบับนี้จัดทำขึ้นโดยวัตถุประสงค์ เพื่อเป็นแนวทางในการบริหารจัดการคุณภาพด้านการจัดการศึกษา และเก็บรวบรวมข้อมูลที่เป็นต่อการวางแผน การบริหารงานของทุกฝ่ายในศูนย์การศึกษาพิเศษ ประจำจังหวัดระยอง โดยนำข้อมูลในปีที่ผ่านมาปรับปรุง แก้ไข และสรุปการบริหารงานศูนย์การศึกษาพิเศษ ประจำจังหวัดระยองในภาพรวมอย่างกว้างๆ การจัดเก็บข้อมูลได้รับความร่วมมืออย่างดียิ่งจากกลุ่มต่างๆ ในศูนย์ฯ ระยอง และผู้ที่เกี่ยวข้องทุกฝ่าย จึงขอขอบคุณไว้ ณ โอกาสนี้

แผนพัฒนาคุณภาพการจัดการศึกษานี้ เป็นการนำเสนอ วางแผนเพื่อพัฒนาคุณภาพการจัดการศึกษาของศูนย์ฯ ระยองไว้ล่วงหน้าในระยะยาว โดยได้จัดทำนโยบายและยุทธศาสตร์ของศูนย์ฯ ระยอง ในระยะ 4 ปี (2555-2558) นำแผนที่วางไว้ไปสู่การปฏิบัติ และพัฒนาคุณภาพด้านการจัดการศึกษาให้เกิดประสิทธิภาพสูงสุดสำหรับผู้พิการในจังหวัดระยอง

ศูนย์การศึกษาพิเศษ ประจำจังหวัดระยอง

สารบัญ

เรื่อง	หน้า
บทที่ 1 บทนำ	6
- สภาพปัจจุบันของสถานศึกษา	7
- ประวัติ	8
- ที่ตั้งและขนาด	10
- โครงสร้างการบริหารงาน	11
- ข้อมูลครูและบุคลากรทางการศึกษา	12
- ข้อมูลนักเรียน	13
- ข้อมูลอาคารสถานที่	14
- สภาพชุมชนโดยรวม	14
- แหล่งเรียนรู้	15
- ผลการดำเนินงานที่ผ่านมาในรอบ 3 ปี	18
- ผลการพัฒนาการนักเรียนของศูนย์การศึกษาพิเศษประจำจังหวัดระยอง	19
- มาตรฐานและการจัดการศึกษาของศูนย์การศึกษาพิเศษประจำจังหวัดระยอง	20
บทที่ 2 การวิเคราะห์สภาพปัจจุบันของศูนย์การศึกษาพิเศษประจำจังหวัดระยอง	26
- ทฤษฎีการวิเคราะห์จุดแข็ง จุดอ่อน โอกาสและอุปสรรค	27
- เกณฑ์น้ำหนักในการวิเคราะห์ปัจจัยภายในและภายนอก	31
- การวิเคราะห์ปัจจัยภายใน	32
- การวิเคราะห์ปัจจัยภายนอก	35
- ตารางสรุปผลการวิเคราะห์ SWOT	38
- กราฟแสดงการวิเคราะห์ SWOT ของศูนย์การศึกษาพิเศษประจำจังหวัดระยอง	39
- ตารางการวิเคราะห์สภาพแวดล้อม (SWOT Analysis)	40
บทที่ 3 ทิศทางการจัดการศึกษาของศูนย์การศึกษาพิเศษประจำจังหวัดระยอง	44
- วิสัยทัศน์	44
- พันธกิจ	44
- เป้าหมาย	44
- อัตลักษณ์ / เอกลักษณ์	45
- กลยุทธ์ในการพัฒนาและการจัดการศึกษา	45
- การดำเนินการตามกลยุทธ์ของศูนย์การศึกษาพิเศษ ประจำจังหวัดระยอง	46

สารบัญ (ต่อ)

เรื่อง	หน้า
บทที่ 4 โครงการและกิจกรรมตามกลยุทธ์และงบประมาณในการพัฒนาคุณภาพการศึกษา	58
- การคาดการณ์จำนวนนักเรียนตามทะเบียนนักเรียน	58
- การคำนวณงบประมาณรายการค่าจัดการเรียนการสอน(รายหัว)	58
- การจัดสรรงบประมาณเพื่อการบริหารและการจัดการ	59
- ตารางแสดงโครงการตามแผนพัฒนาการศึกษา	60
บทที่ 5 ปัจจัยแห่งความสำเร็จและแนวทางการนำแผนสู่การปฏิบัติ	66
- แนวทางในการนำแผนสู่การปฏิบัติ	67
- ระบบการติดตามประเมินผล	68
- การรายงานความสำเร็จในการปฏิบัติงานตามภารกิจ	68
- การจัดทำรายงานประจำปี (SAR)	69
ภาคผนวก	
- คำสั่งคณะทำงาน	



บทที่ 1
ส่วนนำ

บทที่ 1

ส่วนนำ

1. สภาพปัจจุบันของสถานศึกษา



ตราสัญลักษณ์ศูนย์การศึกษาพิเศษประจำจังหวัดระยอง

- หัวใจ 9 ดวง หมายถึง คนพิการทั้ง 9 ประเภท
- มือ หมายถึง การโอบอุ้มช่วยเหลือทางการศึกษาอย่างเสมอภาคและทั่วถึง
- คนนั่งรถเข็น หมายถึง คนพิการที่ได้รับการช่วยเหลือ บำบัด พิ้นฟูแล้ว
- รูป ศกศ.รย. หมายถึง หยดน้ำใจชาวระยอง ที่เมตตาคนพิการ
- อักษรย่อ ศกศ.รย. หมายถึง ศูนย์การศึกษาพิเศษประจำจังหวัดระยอง
- ปรัชญา ปณญา โลกสมิ ปชโชโต : ปัญญาเป็นแสงสว่างในโลก
- คติพจน์ สภาพแวดล้อมดี มีอนามัย ใฝ่ศึกษา พัฒนาศักยภาพเป็นเลิศ
- คำขวัญ คนพิการต้องได้รับการพัฒนาอย่างมีคุณค่าสมศักดิ์ศรีของความเป็นมนุษย์

สีประจำศูนย์การศึกษาพิเศษประจำจังหวัดระยอง

- สีฟ้า** หมายถึง สีแห่งความหวัง ความสุข เป็นน้ำหนึ่งใจเดียวกันเปรียบเสมือนคนพิการที่ได้รับการฟื้นฟู พัฒนาทั้งทางด้านร่างกาย จิตใจ อารมณ์และสังคม
- สีเหลือง** หมายถึง สีแห่งความสดใสปลอดโปร่ง แสงสว่างเปรียบเสมือนคนพิการที่ได้รับการพัฒนาแล้วเป็นบุคคลที่มีคุณค่าแก่สังคมและประเทศชาติ

ต้นไม้ประจำศูนย์การศึกษาพิเศษประจำจังหวัดระยอง

- ต้นประดู่ป่า หมายถึง ความมั่นคง ถาวร แข็งแรง

ศูนย์การศึกษาพิเศษประจำจังหวัดระยอง ที่ตั้ง 29 ถนนช้างอำเภอ ตำบลเชิงเนิน อำเภอมืองระยอง จังหวัดระยอง สังกัด สำนักบริหารงานการศึกษาพิเศษ สำนักงานคณะกรรมการการศึกษาขั้นพื้นฐาน กระทรวงศึกษาธิการ โทร 038-621252 โทรสาร 038-621252 e-mail:ray_special@hotmail.com website:

http://www.school.obec.go.th/sp_rayong เนื้อที่ 400 ตารางเมตร เขตพื้นที่บริการ จังหวัดระยอง

1.1 ประวัติศูนย์การศึกษาพิเศษประจำจังหวัดระยอง

ประวัติและความเป็นมาโดยย่อของศูนย์การศึกษาพิเศษ

กระทรวงศึกษาธิการตระหนัก และเห็นความจำเป็นที่จะต้องพัฒนาการศึกษาพิเศษให้แก่คนพิการหรือผู้ที่มีความบกพร่องทางร่างกาย สติปัญญา อารมณ์ และจิตใจ เพื่อให้คนเหล่านั้นซึ่งเป็นผู้ด้อยโอกาส ได้รับบริการทางการศึกษาเต็มตามศักยภาพของแต่ละบุคคล และสามารถให้บริการได้อย่างกว้างขวางทั่วถึง และมีประสิทธิภาพอันเป็นนโยบายการพัฒนาการศึกษาที่สำคัญประการหนึ่งของรัฐบาล และกระทรวงศึกษาธิการ ที่จะจัดการศึกษาให้เกิดความเสมอภาค ทั้งเชิงคุณภาพ และรองรับพระราชบัญญัติการฟื้นฟูสมรรถภาพคนพิการ พ.ศ. ๒๕๓๔ ดังนั้นเพื่อให้การดำเนินงานบรรลุตามวัตถุประสงค์ที่กำหนดไว้ สำนักงานปลัดกระทรวงศึกษาธิการ และหน่วยงานที่เกี่ยวข้องในการจัดการศึกษาพิเศษทั้งใน และนอกกระทรวงศึกษาธิการ ทั้งภาครัฐและภาคเอกชน จึงได้ร่วมมือกันจัดทำแผนพัฒนาการศึกษาพิเศษด้านคนพิการขึ้น เพื่อเป็นแผนแม่บท ซึ่งคณะรัฐมนตรีได้ให้ความเห็นชอบ เมื่อวันที่ ๒๑ มีนาคม ๒๕๓๘ สำหรับหน่วยงานที่เกี่ยวข้องทั้งภาครัฐและภาคเอกชนจะได้นำไปเป็นแนวทางในการจัดทำรายละเอียด เป็นแผนงาน โครงการ และงบประมาณต่อไป ซึ่งในแผนดังกล่าวได้กำหนดนโยบาย และมาตรการด้านบริการว่าจัดให้มีศูนย์ หรือหน่วยให้บริการให้คำปรึกษา แนะนำ วินิจฉัยความพิการ ตลอดจนการช่วยเหลือระยะแรกเริ่มแก่คนพิการทุกวัย ทุกครอบครัว โดยในระยะเร่งด่วนให้กรมสามัญศึกษาจัดตั้งศูนย์การศึกษาพิเศษ ระดับประเทศ ศูนย์การศึกษาพิเศษประจำเขตการศึกษา และศูนย์การศึกษาพิเศษประจำจังหวัด ดังนั้น ในปีงบประมาณ ๒๕๓๙ สำนักงานงบประมาณจึงได้สนับสนุนงบประมาณ เป็นค่าครุภัณฑ์ส่วนหนึ่งให้กรมสามัญศึกษาเพื่อดำเนินการเกี่ยวกับศูนย์การศึกษาพิเศษประจำเขตการศึกษาจำนวน ๔ เขตการศึกษา ได้แก่ เขตการศึกษา ๓ จังหวัดสงขลา เขตการศึกษา ๘ จังหวัดเชียงใหม่ เขตการศึกษา ๙ จังหวัดขอนแก่น และเขตการศึกษาส่วนกลาง กรุงเทพมหานคร ซึ่งต่อมาในปีงบประมาณ ๒๕๔๐ ได้รับการสนับสนุนอย่างจริงจังทั้งทางด้านบุคลากร ที่ดิน สิ่งก่อสร้าง และครุภัณฑ์ พร้อมทั้งงบประมาณดำเนินการ และเพิ่มให้อีก ๑ เขตการศึกษา คือ เขตการศึกษา ๑๐ จังหวัดอุบลราชธานี

ในปี ๒๕๔๒ กระทรวงศึกษาธิการได้เสนอมาตรการการจัดการศึกษาเพื่อคนพิการต่อคณะรัฐมนตรี (หนังสือกระทรวงศึกษาธิการ ที่ ศธ ๐๒๐๕/๔๙๙๓ ลงวันที่ ๑๒ พฤษภาคม ๒๕๔๒) และคณะรัฐมนตรีได้ประชุมปรึกษา เมื่อวันที่ ๑๖ กรกฎาคม ๒๕๔๒ และได้ลงมติเห็นชอบในหลักการ มาตรการการจัดการศึกษาเพื่อคนพิการ และได้ดำเนินการตามที่กระทรวงศึกษาธิการเสนอ โดยเฉพาะอย่างยิ่งได้อนุมัติให้กรมสามัญศึกษาเตรียมการจัดตั้งศูนย์การศึกษาเพื่อคนพิการเพิ่มขึ้นอีก ๘ แห่ง ใน ๘ เขตการศึกษา ได้แก่ เขตการศึกษา ๑ จังหวัดนครปฐม เขตการศึกษา ๒ จังหวัดยะลา เขตการศึกษา ๔ จังหวัดตรัง เขตการศึกษา ๕ จังหวัดสุพรรณบุรี เขตการศึกษา ๖ จังหวัดลพบุรี เขตการศึกษา ๗ จังหวัดพิษณุโลก เขตการศึกษา ๑๑ จังหวัดนครราชสีมา และเขตการศึกษา ๑๒ จังหวัดชลบุรี โดยเริ่มตั้งแต่ปีงบประมาณ ๒๕๔๓ เป็นต้นไป สำหรับการจัดอัตรากำลังเข้าปฏิบัติงาน ในศูนย์การศึกษาพิเศษ เขต

การศึกษา และศูนย์การศึกษาพิเศษประจำจังหวัด กระทรวงศึกษาธิการได้เกลี้ยอัตรากำลังของกระทรวงศึกษาธิการเอง โดยไม่ขอจัดตั้งอัตรารใหม่

นอกจากนี้ ตามมาตรการการจัดการศึกษาเพื่อคนพิการที่กระทรวงศึกษาธิการเสนอต่อคณะรัฐมนตรี ดังกล่าว จึงได้เห็นชอบกับยุทธศาสตร์การดำเนินงาน และโครงสร้างการบริหารงานการศึกษาเพื่อคนพิการเอาไว้ด้วย (เป็นโครงสร้างเฉพาะกิจ) โดยกำหนดให้สอดคล้องกับรูปแบบการบริหารจัดการศึกษาตามร่างพระราชบัญญัติ การศึกษาแห่งชาติฉบับปัจจุบัน สารสำคัญประการหนึ่งในโครงสร้างการบริหารจัดการศึกษาเพื่อคนพิการ คือ ให้มีศูนย์ การศึกษาพิเศษประจำจังหวัด ทำหน้าที่เป็นศูนย์เตรียมการ นำนโยบายไปสู่การปฏิบัติ จัดทำและจัดสรรงบประมาณ ให้แก่สถานศึกษา ประสานงานกับหน่วยงานที่เกี่ยวข้องในพื้นที่ ให้บริการการช่วยเหลือระยะแรกเริ่ม บำบัด พื้นฟู สมรรถภาพ และดำเนินการระบบส่งต่อ โรงเรียน และชุมชน โดยมีเงื่อนไขในขั้นนี้คือ ให้โรงเรียนศึกษาพิเศษของกรม สามัญศึกษา ใน ๒๔ จังหวัด ทำหน้าที่เป็นศูนย์การศึกษาพิเศษประจำจังหวัด และจัดเลือกโรงเรียนอื่นที่เหมาะสมเป็น ศูนย์การศึกษาพิเศษประจำจังหวัดอีก ๓๙ จังหวัด

ศูนย์การศึกษาพิเศษประจำจังหวัดระยอง จึงจัดตั้งขึ้นครั้งแรกอย่างไม่เป็นทางการ ภายในโรงเรียนศึกษา พิเศษ ระยอง เลขที่ ๑๑๔ หมู่ ๑ ตำบลบ้านแลง อำเภอเมือง จังหวัดระยอง โดยมี นายสมพงษ์ พรหมช่วย ผู้อำนวยการ โรงเรียนศึกษาพิเศษระยอง เป็นผู้ดูแลการจัดตั้ง และได้ประสานงานและทำงานร่วมกับสามัญศึกษาจังหวัดระยอง และ ได้เปิดให้บริการตั้งแต่ปี ๒๕๔๓ อย่างเป็นรูปธรรม และมีคนพิการเข้ารับบริการทั้งภายในโรงเรียนและภายนอก ใน ลักษณะหมุนเวียน ไป - กลับ และตลอดเวลาในการให้บริการ มีคนพิการในเขตพื้นที่มาเข้ารับบริการเพิ่มขึ้นตามลำดับ ทั้งการให้บริการภายในศูนย์ฯ และการออกหน่วยให้บริการตามบ้าน สถานศึกษา และตามหน่วยงานอื่นๆ

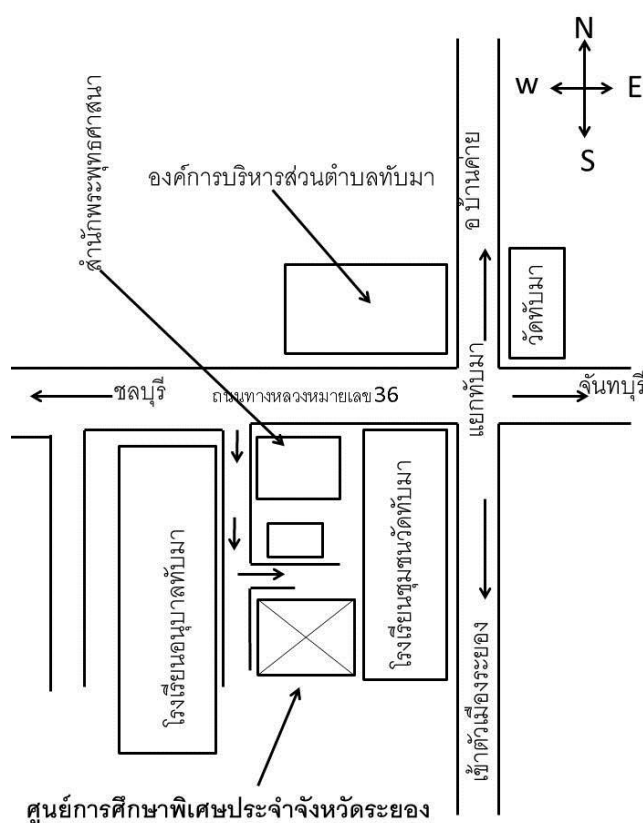
ปี พ.ศ. ๒๕๔๘ ศูนย์การศึกษาพิเศษประจำจังหวัดระยอง ได้รับความอนุเคราะห์จาก สำนักงานเขตพื้นที่ การศึกษาระยอง เขต ๑ ในการใช้สถานที่ให้เป็นศูนย์การศึกษาพิเศษประจำจังหวัดระยอง คือ อาคารสำนักงานการ ประถมศึกษาอำเภอเมือง(เดิม) ภายในที่ว่าการอำเภอเมือง ซึ่งเป็นอาคารแบบพิเศษสร้างเอง ๔๐๐ ตารางเมตร อยู่ใน เขตชุมชน การคมนาคมขนส่งสะดวก อยู่ในความดูแลของเทศบาลนครระยอง อยู่ใกล้สถานที่ราชการหลายแห่ง เช่น ที่ว่าการอำเภอ ไปรษณีย์ กรมที่ดิน สถานีตำรวจ โรงเรียนระยองวิทยาคม วิทยาลัยเทคนิคระยอง สำนักงานเขตพื้นที่ การศึกษาระยอง เขต ๑ ฯลฯ แต่ในขณะนี้มีคนพิการมาเข้ารับบริการเพิ่มขึ้นเป็นจำนวนมาก ทำให้สถานที่ที่จำกัด ไม่ เพียงพอที่จะรองรับคนพิการที่มารับบริการในแต่ละวัน ศูนย์การศึกษาพิเศษประจำจังหวัดระยอง ร่วมกับศูนย์การศึกษา พิเศษ เขตการศึกษา ๑๒ จังหวัดชลบุรี ได้เสนอขอความอนุเคราะห์ที่ดินในการก่อสร้างอาคารตามแบบมาตรฐานที่สำนัก บริหารงานการศึกษาพิเศษกำหนด ต่อผู้ว่าราชการจังหวัดระยอง องค์การบริหารส่วนจังหวัดระยองและสำนักงานเขต พื้นที่การศึกษาประถมศึกษาระยอง เขต ๑ ได้ให้ความอนุเคราะห์เป็นอย่างดี ซึ่งขณะนี้กำลังอยู่ระหว่างการก่อสร้างอาคาร

ศูนย์ฯ ระยอง โดยได้งบประมาณสนับสนุนจากสำนักบริหารงานการศึกษาพิเศษ เป็นจำนวนเงิน ๓,๗๔๙,๐๐๐ บาท และองค์การบริหารส่วนจังหวัด เป็นจำนวนเงิน ๖,๒๗๕,๘๐๐ บาท รวมเป็นเงิน ๑๐,๐๒๔,๘๐๐ บาท

ปัจจุบัน ศูนย์การศึกษาพิเศษประจำจังหวัดระยอง ได้รับความอนุเคราะห์จากสำนักงานธนารักษ์พื้นที่ระยอง ได้อนุมัติให้ใช้พื้นที่ราชพัสดุแปลงเลขที่ รย 184 บริเวณแยกทับมา (หลังสำนักงานพระพุทธศาสนาจังหวัดระยอง) จำนวน 3 ไร่ เป็นที่ก่อสร้างศูนย์การศึกษาพิเศษ ประจำจังหวัดระยองแห่งใหม่ตั้งอยู่ที่ เลขที่ 23/2 หมู่ที่ 4 ตำบลทับมา อำเภอเมือง จังหวัดระยอง 21000 บนเนื้อที่ 4 ไร่ 78 ตารางวา สังกัดสำนักบริหารงานการศึกษาพิเศษ สำนักงานคณะกรรมการการศึกษาขั้นพื้นฐาน กระทรวงศึกษาธิการ โทรศัพท์ 038 – 022701

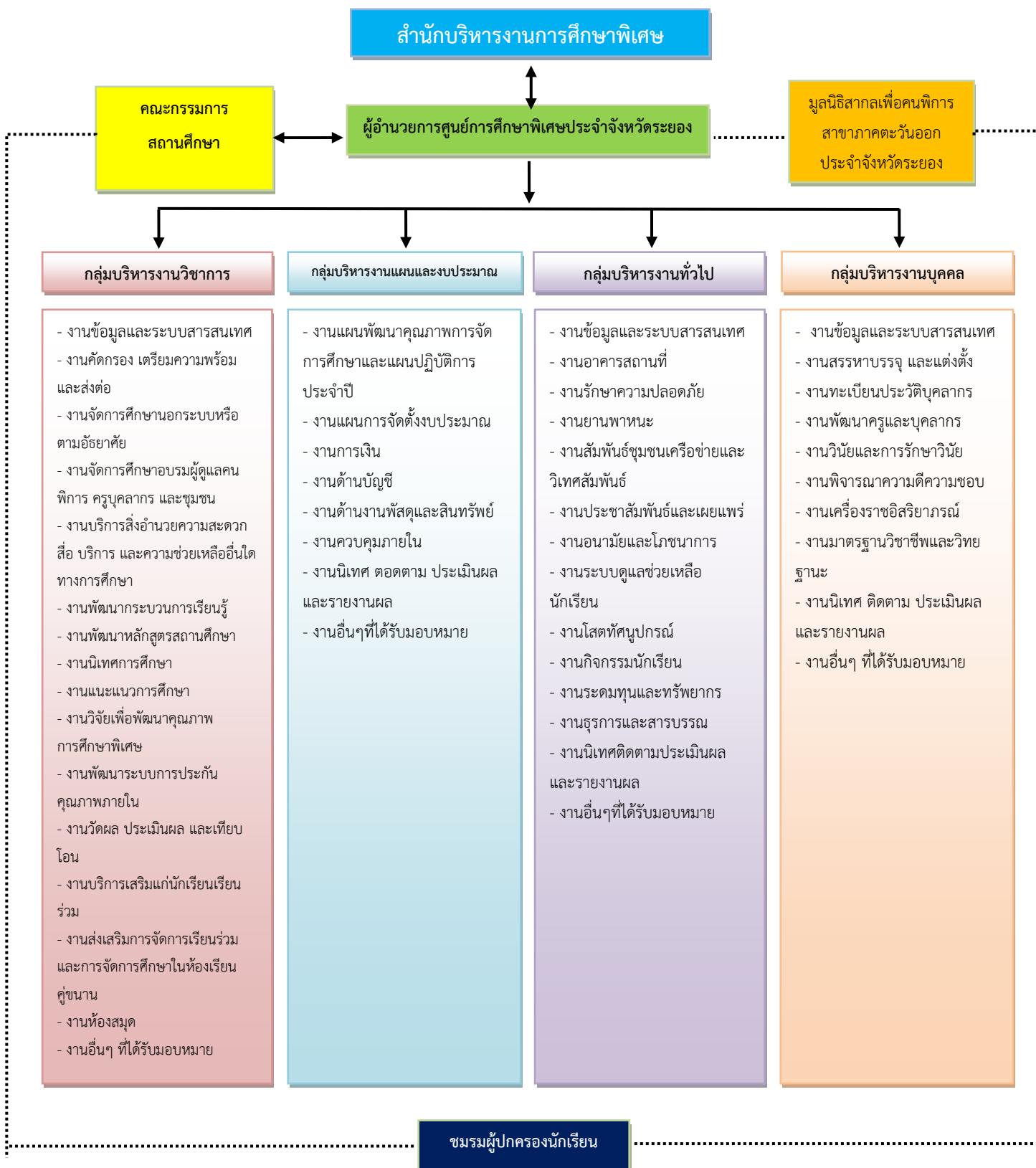
E – mail : SEC_RAYONG@hotmail.com Website : http://school.obec.go.th/sp_rayong ปัจจุบันมีบุคลากรทั้งหมด 50 คน ผู้บริหารคนปัจจุบัน คือ นางสาวฐาปณีย์ โลพันธ์ รองผู้อำนวยการ รักษาการแทนผู้อำนวยการ ศูนย์การศึกษาพิเศษ ประจำจังหวัดระยอง

แผนที่ศูนย์การศึกษาพิเศษ ประจำจังหวัดระยอง



ศูนย์การศึกษาพิเศษประจำจังหวัดระยอง แบ่งโครงสร้างการบริหารงานเป็น 4 กลุ่ม ได้แก่ กลุ่มบริหารงานวิชาการ กลุ่มบริหารแผนงานและงบประมาณ กลุ่มบริหารงานทั่วไป กลุ่มบริหารงานบุคคล ดังนี้

โครงสร้างศูนย์การศึกษาพิเศษประจำจังหวัดระยอง



1.2 ข้อมูลครูและบุคลากรทางการศึกษา

รองผู้อำนวยการศูนย์การศึกษาพิเศษ ประจำจังหวัดระยอง

นางสาวฐาปณีย์ โลพันตุง วุฒิการศึกษาสูงสุด ปริญญาโท สาขา การฟื้นฟูสมรรถภาพผู้พิการในชุมชน โทรศัพท์ 081-4293397 E-mail thapanee@gmail.com ดำรงตำแหน่ง รองผู้อำนวยการ รักษาการแทนผู้อำนวยการศูนย์การศึกษาพิเศษ ประจำจังหวัดระยอง

ตารางแสดงอัตรากำลังของครูและบุคลากรทางการศึกษา

ครูและบุคลากรทางการศึกษา	วุฒิการศึกษา						รวม
	สูงกว่าปริญญาตรี		ปริญญาตรี		ต่ำกว่าปริญญาตรี		
	ชาย	หญิง	ชาย	หญิง	ชาย	หญิง	
1. ฝ่ายบริหาร							
- ผู้อำนวยการ	-	-	-	-	-	-	-
- รองผู้อำนวยการ	1	-	-	-	-	-	1
2. ข้าราชการ	-	4	2	3	-	-	9
3. พนักงานราชการ	-	-	1	7	-	-	8
4. ครูอัตราจ้าง	-	-	2	3	-	-	5
5. เจ้าหน้าที่ธุรการ	-	-	1	-	-	-	1
6. พี่เลี้ยงเด็กพิการ	-	-	4	-	3	19	26
5. ลูกจ้างเหมาบริการ					3	1	4
รวมทั้งสิ้น	1	4	10	13	6	20	54

** ข้อมูล ณ วันที่ 30 มีนาคม 2557

1.3 ข้อมูลนักเรียน (ณ วันที่ 10 มิถุนายน 2557)

1. จำนวนนักเรียนในเขตพื้นที่บริการทั้งสิ้น 1,482 คน
2. จำนวนนักเรียน จำแนกตามประเภทความพิการ

ที่	ประเภทความพิการ	จำนวน/คน		รวม/คน
		ชาย	หญิง	
1	บุคคลที่มีความบกพร่องทางการเห็น	4	7	11
2	บุคคลที่มีความบกพร่องทางการได้ยิน	7	2	9
3	บุคคลที่มีความบกพร่องทางสติปัญญา	46	26	72
4	บุคคลที่มีความบกพร่องทางร่างกายหรือสุขภาพหรือการเคลื่อนไหว	38	26	54
5	บุคคลที่มีความบกพร่องทางการเรียนรู้	0	0	0
6	บุคคลที่มีความบกพร่องทางการพูดและภาษา	0	1	1
7	บุคคลที่มีความบกพร่องทางพฤติกรรมและอารมณ์	1	1	2
8	บุคคลออทิสติก	42	14	56
9	บุคคลพิการซ้อน	14	24	38
รวม		153	90	243

3. จำนวนนักเรียนจำแนกตามกลุ่มเป้าหมายบริการสาธารณะ

ที่	กลุ่มเป้าหมายบริการสาธารณะ	จำนวน/คน		รวม/คน
		ชาย	หญิง	
1	นักเรียนพิการรับบริการในศูนย์	95	41	136
2	นักเรียนพิการรับบริการที่บ้าน	30	32	62
3	นักเรียนพิการที่รับบริการที่โรงเรียนเรียนร่วม	25	20	45
4	นักเรียนพิการรับบริการตามระบบคูปองการศึกษา	858	369	1,227
รวม		1,018	464	1,482

4. จำนวนนักเรียนที่ศูนย์การศึกษาพิเศษส่งต่อ 25 คน คิดเป็นร้อยละ 10.28
5. อัตราส่วนครู : นักเรียน = 1 : 12
6. จำนวนนักเรียนที่เข้าร่วมกิจกรรมศิลปะ ดนตรี และนันทนาการ 243 คน คิดเป็นร้อยละ 100

1.4 ข้อมูลอาคารสถานที่

อาคารเรียนจำนวน	3 หลัง	อาคารประกอบจำนวน	1 หลัง
สนามเด็กเล่น จำนวน	2 สนาม	สนามฟุตบอลจำนวน	- สนาม
ส้วมจำนวน	3 หลัง	สระว่ายน้ำจำนวน	1 แห่ง

1.5 ข้อมูลสภาพชุมชนโดยรวม

1. สภาพชุมชนรอบบริเวณศูนย์การศึกษาพิเศษ บริเวณใกล้เคียงโดยรอบศูนย์การศึกษาพิเศษ ได้แก่ ที่ว่าการอำเภอเมืองระยอง วิทยาลัยเทคนิคระยอง สำนักงานที่ดินจังหวัดระยอง และโรงเรียนระยองวิทยาคม อาชีพหลักของชุมชน คือ ภาคการเกษตรและลูกจ้างโรงงานอุตสาหกรรม ส่วนใหญ่นับถือศาสนาพุทธ ประเพณี/ศิลปวัฒนธรรมท้องถิ่นที่เป็นที่รู้จักโดยทั่วไป คือ เทศกาลผลไม้ประจำปี

2. จังหวัดระยอง มี 8 ลักษณะภูมิศาสตร์จังหวัดระยองมีลักษณะภูมิประเทศเป็นเทือกเขาในด้านตะวันออก และตอนกลาง มีพื้นที่ลาดเชิงเขาและที่ราบระหว่างหุบเขาจนถึงที่ราบลุ่มแม่น้ำ ด้านตะวันออกบรรจบกับที่ราบลุ่มชายฝั่งทะเล ด้านทิศตะวันตก ทิศใต้เป็นอ่าวเล็กๆ และเกาะต่างๆ จังหวัดระยองมีลักษณะภูมิอากาศแบบมรสุมเขตร้อน ลมทะเลพัดผ่านตลอดปี อากาศอบอุ่นไม่ร้อนจัด บริเวณชายฝั่งทะเลเย็นสบาย ในฤดูฝนจะมีฝนตกชุกระหว่างเดือนพฤษภาคม ถึง ตุลาคมของทุกปี ปริมาณน้ำฝนเฉลี่ยตลอดปี 1,7693.50 มิลลิเมตร อุณหภูมิเฉลี่ยสูงสุด 37 องศาเซลเซียสและอุณหภูมิเฉลี่ยต่ำสุด 22.9 องศาเซลเซียส จำนวนประชากร 626,402 คน ชาย 309,014 คน หญิง 317,388 คน จำนวนบ้าน 323,056 หลังคา จำนวนคนพิการที่จดทะเบียนคนพิการแล้วจำนวน 6,011 คน

3. ผู้ปกครองส่วนใหญ่จบการศึกษา ระดับมัธยมศึกษาตอนปลาย อาชีพหลัก คือ ทำการเกษตร ส่วนใหญ่นับถือศาสนาพุทธ ฐานะทางเศรษฐกิจ/รายได้โดยเฉลี่ยต่อครอบครัว ต่อปี 100,000 บาท

4. โอกาสและข้อจำกัดของศูนย์การศึกษาพิเศษส่วนใหญ่ได้รับการสนับสนุนในการบริจาคและให้ความอนุเคราะห์จากโรงงานต่างๆ องค์กรปกครองส่วนท้องถิ่น สถานที่ราชการหรือหน่วยงานเอกชน

1.6 แหล่งเรียนรู้ ภูมิปัญญาท้องถิ่น

1. ห้องสมุด/ห้องศูนย์การเรียนรู้/หรือที่เรียกอย่างอื่นห้องสมุดเคลื่อนที่จำนวนหนังสือในห้องสมุด 862 เล่ม
2. จำนวนผู้ใช้ห้องสมุดในปีการศึกษาที่รายงาน เฉลี่ย....10.....คน ต่อวัน
3. คอมพิวเตอร์ จำนวน.....16.....เครื่อง
 - ใช้เพื่อการเรียนการสอน.....10.....เครื่อง
 - ใช้เพื่อสืบค้นข้อมูลทางอินเทอร์เน็ต.....2.....เครื่อง
 - ใช้เพื่อการบริหารจัดการ.....4.....เครื่อง
4. แหล่งเรียนรู้ภายในศูนย์การศึกษาพิเศษ

แหล่งเรียนรู้ภายใน		สถิติการใช้จำนวนครั้ง/ปี
ชื่อแหล่งเรียนรู้		
1.	ห้องสมุดศูนย์การศึกษาพิเศษประจำจังหวัดระยอง	3,771
2.	บอร์ดประชาสัมพันธ์	3,540

5. แหล่งเรียนรู้ภายนอกศูนย์การศึกษาพิเศษ

แหล่งเรียนรู้ภายนอก		สถิติการใช้จำนวนครั้ง/ปี
ชื่อแหล่งเรียนรู้		
1.	นำนักเรียนท่องโลกกว้าง(ทัศนศึกษา)	3
2.	นำนักเรียนแข่งขันกีฬา/ทางวิชาการ	6

ที่ตั้งแหล่งการเรียนรู้ในจังหวัดระยอง

ที่ตั้ง	ชื่อแหล่งการเรียนรู้	สอดคล้องกับทักษะการเรียนรู้
1. อยู่ในบริเวณวัดลุ่มมหาชัยชุมพล ต.ท่าประดู่ อ.เมือง จ.ระยอง	-ศาลสมเด็จพระเจ้าตากสิน	-ทักษะทางด้านสังคม และ วัฒนธรรม
2. ตั้งอยู่ถนนสุขุมวิท อ.เมือง จังหวัดระยอง	-วัดป่าประดู่	-ทักษะทางด้านสังคม วัฒนธรรม
3. เจดีย์กลางน้ำ ต.ปากน้ำ อ.เมือง จ.ระยอง	-เจดีย์กลางน้ำ	-ทักษะทางด้านสังคม วัฒนธรรม
4. ศาลหลักเมือง ต.ท่าประดู่ อ.เมือง จ.ระยอง	-ศาลหลักเมือง	-ทักษะทางด้านสังคม วัฒนธรรม -ทักษะทางด้านสังคม วัฒนธรรม
5. สวนศรีเมือง ต.ท่าประดู่ อ.เมือง จ.ระยอง	-สวนศรีเมือง	-ทักษะการเตรียมความพร้อมทาง วิชาการ ทักษะทางสังคม
6. เกาะมัน ต.กร่ำ อ.แกลง จ.ระยอง	-เกาะมัน	-ทักษะการเตรียมความพร้อมทาง วิชาการ ทักษะทางสังคม
7. เกาะแก้วพิสดารหรือเกาะเสม็ด ต.เพ อ.เมือง จ.ระยอง	- เกาะแก้วพิสดาร	-ทักษะการเตรียมความพร้อมทาง วิชาการ ทักษะทางสังคม
8. อ่าวช่อ (ภายในเกาะเสม็ด) ต.เพ อ.เมือง จ.ระยอง	-อ่าวช่อ	-ทักษะการเตรียมความพร้อมทาง วิชาการ ทักษะทางสังคม
9. หาดทรายทอง แยกขวาจากถนนสุขุมวิท ตรง กิโลเมตรที่ 208 เข้าไปทางลูกรัง ยาวประมาณ 5 กิโลเมตร	-หาดทรายทอง	-ทักษะทางด้านสังคม วัฒนธรรม -ทักษะทางด้านสังคม วัฒนธรรม
10. บ้านเพ จากสุขุมวิทแยกซ้าย ตรงกิโลเมตรที่ 248 ต.เพ อ.เมืองระยอง	-บ้านเพ	
11. สวนวังแก้ว อยู่ห่างจากสวนสนไปตามถนน สายเลียบชายฝั่งทะเล ประมาณ 11 กิโลเมตร หากใช้ถนนสุขุมวิทให้แยกขวาตรงกิโลเมตรที่ 248	-สวนวังแก้ว	-ทักษะทางด้านสังคม วัฒนธรรม
12. อนุสาวรีย์สุนทรภู่ อยู่ห่างจากแหลมแม่พิมพ์ ตามถนนสายใน ประมาณ 5 กิโลเมตร อ.แกลง จ.ระยอง	-อนุสาวรีย์สุนทรภู่	

ที่ตั้ง	ชื่อแหล่งการเรียนรู้	สอดคล้องกับทักษะการเรียนรู้
13. วัดสารนารถธรรมาราม ตรงกิโลเมตรที่ 265 ถนนสุขุมวิท ปากทางเข้า อ.แก่ง จ.ระยอง	-วัดสารนารถธรรมาราม	-ทักษะทางด้านสังคม วัฒนธรรม
14. ถ้ำเขาวง แยกซ้ายจากถนนสุขุมวิท ตรงกิโลเมตรที่ 286 เข้าไป 12 กิโลเมตร อ.แก่ง จ.ระยอง	- ถ้ำเขาวง	-ทักษะทางด้านสังคม วัฒนธรรม
15. อุทยานแห่งชาติเขาชะเมา ตำบลทุ่งควายกิน อำเภอแก่ง ตรงกิโลเมตรที่ 274 บริเวณสี่แยกเขาดิน	-อุทยานแห่งชาติเขาชะเมา	-ทักษะทางด้านสังคม วัฒนธรรม
16. บ้านกันอ่าว ตำบลเพ อำเภอเมืองระยอง ห่างจากตัวตลาดบ้านเพ ประมาณ 8 กิโลเมตร	-บ้านกันอ่าว	-ทักษะการเตรียมความพร้อมทางวิชาการ ทักษะทางด้านสังคม
17. สวนสน ตำบลเพ อำเภอเมืองระยอง	-สวนสน	-ทักษะการเตรียมความพร้อมทางวิชาการ ทักษะทางด้านสังคม
18. อ่างเก็บน้ำดอกกราย อ.ปลวกแดง	-อ่างเก็บน้ำดอกกราย	-ทักษะการเตรียมความพร้อมทางวิชาการ ทักษะทางด้านสังคม
19. สวนสุภัทราแลนด์ อ.บ้านค่าย จ.ระยอง	-สวนสุภัทราแลนด์	-ทักษะทางด้านสังคม วัฒนธรรม
20. โรงงานโลตัส คริสตัล อ.นิคมพัฒนา จ.ระยอง	-โรงงานคริสตัล	-ทักษะการเตรียมความพร้อมทางวิชาการ ทักษะทางด้านสังคม
21. หาดแสงจันทร์ ต.ปากน้ำใหม่ อ.เมือง จ.ระยอง	-หาดแสงจันทร์	-ทักษะการเตรียมความพร้อมทางวิชาการ ทักษะทางด้านสังคม

1.7 ผลการดำเนินงานตามแผนปฏิบัติการในรอบ 3 ปีที่ผ่านมา (2552-2554)

จากผลการดำเนินงานตามแผนปฏิบัติการในระยะเวลา 3 ปี ตั้งแต่ปี 2552-2554 ของศูนย์การศึกษาพิเศษประจำจังหวัดระยองได้ดังนี้

1. โครงการตามแผนปฏิบัติการประจำปีงบประมาณ 2552

ตามแผนงานกลยุทธ์ระดับองค์กร (แผนงาน) มี 5 กลยุทธ์ 30 แผนงาน 22 โครงการ 9 กิจกรรม ศูนย์การศึกษาพิเศษประจำจังหวัดระยองได้ดำเนินโครงการตามแผนปฏิบัติการไปจำนวน 18 โครงการ คิดเป็นร้อยละ 81.81 ไม่ได้ดำเนินโครงการจำนวน 4 โครงการ คิดเป็นร้อยละ 18.18 โครงการส่วนใหญ่ผลการประเมินโครงการอยู่ในระดับดี ของโครงการทั้งหมด

คำแนะนำหรือข้อเสนอแนะจากคณะกรรมการนิเทศ

ให้มีการดำเนินการติดตามการทำโครงการต่าง ๆ ให้เป็นไปตามแผนงานที่กำหนดไว้เป็นระยะและให้ติดตามเรื่องการสรุปโครงการที่ได้ทำให้เสร็จเรียบร้อย

2. โครงการตามแผนปฏิบัติการประจำปีงบประมาณ 2552

ตามแผนงานกลยุทธ์ระดับองค์กร (แผนงาน) มี 5 กลยุทธ์ 35 แผนงาน 26 โครงการ ศูนย์การศึกษาพิเศษประจำจังหวัดระยองได้ดำเนินโครงการตามแผนปฏิบัติการไปจำนวน 21 โครงการ คิดเป็นร้อยละ 80.76 ไม่ได้ดำเนินโครงการจำนวน 6 โครงการ คิดเป็นร้อยละ 19.23 โครงการส่วนใหญ่ผลการประเมินโครงการอยู่ในระดับดี ของโครงการทั้งหมด

คำแนะนำหรือข้อเสนอแนะจากคณะกรรมการนิเทศ

โครงการมีจำนวนมากเกินไป ให้ปรับลดลงและไปเน้นที่กิจกรรมมากขึ้นและให้ติดตามเรื่องการสรุปโครงการที่ได้ทำสำเร็จเรียบร้อยแล้ว

3. โครงการตามแผนปฏิบัติการประจำปีงบประมาณ 2552

ตามแผนงานกลยุทธ์ระดับองค์กร (แผนงาน) มี 5 กลยุทธ์ 30 แผนงาน 20 โครงการ ศูนย์การศึกษาพิเศษประจำจังหวัดระยองได้ดำเนินโครงการตามแผนปฏิบัติการไปจำนวน 17 โครงการ คิดเป็นร้อยละ 85.00 ไม่ได้ดำเนินโครงการจำนวน 3 โครงการ คิดเป็นร้อยละ 15.00 โครงการส่วนใหญ่ผลการประเมินโครงการอยู่ในระดับดี ของโครงการทั้งหมด

ปัญหาและอุปสรรค คือ ไม่มีงบประมาณในการดำเนินงานตามโครงการ และการดำเนินงานตามโครงการล่าช้ากว่ากำหนด

คำแนะนำหรือข้อเสนอแนะจากคณะกรรมการนิเทศ

ในปีงบประมาณ 2555 ให้ปรับลดโครงการและเน้นกิจกรรมเข้าไปในโครงการมากขึ้น เพื่อง่ายต่อการสรุปงานและการติดตามการดำเนินงานตามโครงการ

ให้กลุ่มนโยบายและแผนงาน กำกับ ติดตามในการดำเนินงานตามโครงการให้เป็นไปตามแผนงานโครงการที่กำหนดไว้ รวมถึงการทำเล่มรายงานสรุปโครงการ

1.8 ผลการพัฒนาการนักเรียนของศูนย์การศึกษาพิเศษประจำจังหวัดระยอง

จากผลการดำเนินการจัดการศึกษาของศูนย์การศึกษาพิเศษประจำจังหวัดระยองได้ดังนี้

ตารางสรุปผลการพัฒนาการของนักเรียนของศูนย์การศึกษาพิเศษประจำจังหวัดระยอง

ที่	ทักษะ	ผลการพัฒนาการ (ร้อยละ)	หมายเหตุ
1	กล้ามเนื้อมัดเล็ก	81.23	
2	กล้ามเนื้อมัดใหญ่	86.14	
3	การใช้สติปัญญาและเตรียมความพร้อมทางวิชาการ	85.31	
4	การรับรู้และการแสดงออกทางภาษา	80.74	
5	การช่วยเหลือตัวเองในชีวิตประจำวัน	82.83	
6	สังคม	84.36	
7	จำเป็นแต่ละประเภทความพิการ	80.67	
เฉลี่ย		83.04	

** ข้อมูล ณ วันที่ 30 กันยายน 2554

ตารางสรุปผลการส่งต่อนักเรียนประจำปีการศึกษา 2554 ของศูนย์การศึกษาพิเศษประจำจังหวัดระยอง

ประเภทความพิการ	การส่งต่อนักเรียนของศูนย์การศึกษาพิเศษประจำจังหวัดระยอง				
	โรงเรียนเฉพาะ ความพิการ	โรงเรียน เรียนร่วม	ด้านสังคม	ด้าน การแพทย์	ด้านอาชีพ
บกพร่องทางการเห็น	1	-	-	-	-
บกพร่องทางการได้ยิน	2	-	-	-	-
บกพร่องทางสติปัญญา	-	2	-	-	-
บกพร่องทางร่างกายหรือความ เคลื่อนไหวหรือสุขภาพ	-	1	-	-	-
บกพร่องทางการเรียนรู้	-	-	-	-	-
บกพร่องทางการพูดและภาษา	-	-	-	-	-
บกพร่องทางพฤติกรรมและอารมณ์	-	-	-	-	-
ออทิสติก	-	-	-	-	-
พิการซ้อน	-	-	-	-	-
รวม	3	3	-	-	-
รวมทั้งสิ้น	6				

** ข้อมูล ณ วันที่ 30 มีนาคม 2554

1.9 มาตรฐานและการจัดการศึกษาของศูนย์การศึกษาพิเศษประจำจังหวัดระยอง

1. บทบาทของผู้บริหาร

ตามพระราชบัญญัติการศึกษาแห่งชาติ ตามมาตรา 39 ในพระราชบัญญัติการศึกษาแห่งชาติ พ.ศ. 2542 ที่ให้กระทรวงกระจายอำนาจการบริหารจัดการ ไปยังคณะกรรมการและสำนักงานเขตพื้นที่การศึกษาโดยตรงใน 4 ด้าน คือ ด้านวิชาการ การบริหารงบประมาณ การบริหารบุคคล และการบริหารทั่วไป สรุปพอสังเขปได้ดังนี้

การบริหารงานด้านวิชาการ	การบริหารแผนงานและงบประมาณ	การบริหารงานบุคคล	การบริหารงานทั่วไป
1. มีความรู้และเป็นผู้นำด้านวิชาการ 2. มีความรู้ มีทักษะ มีประสบการณ์ด้านการบริหารงาน 3. สามารถใช้ความรู้และประสบการณ์แก้ปัญหาเฉพาะหน้าได้ทันท่วงที 4. มีวิสัยทัศน์ 5. มีความคิดริเริ่มสร้างสรรค์ 6. ใฝ่เรียน ใฝ่รู้ มุ่งพัฒนาตนเองอยู่เสมอ 7. รอบรู้ทางด้านการศึกษา 8. ความรับผิดชอบ 9. แสวงหาข้อมูลข่าวสาร 10. รายงานผลการปฏิบัติงานอย่างเป็นระบบ 11. ใช้นวัตกรรมทางการบริหาร 12. คำนึงถึงมาตรฐานวิชาการ	1. เข้าใจนโยบาย อำนาจหน้าที่ และกิจกรรมในหน่วยงาน 2. มีความรู้ระบบงบประมาณ 3. เข้าใจระเบียบงานพัสดุและการเงิน 4. มีความซื่อสัตย์ สุจริต 5. มีความละเอียดรอบคอบ 6. มีความสามารถในการตัดสินใจอย่างมีเหตุผล 7. หมั่นตรวจสอบการใช้งบประมาณอยู่เสมอ 8. รายงานการเงินอย่างเป็นระบบ	1. มีความรู้ ทักษะ ประสบการณ์ในการบริหารงานบุคคล 2. เป็นแบบอย่างที่ดี 3. มีมนุษยสัมพันธ์ 4. มีอารมณ์ขัน 5. เป็นนักประชาธิปไตย 6. ประนีประนอม 7. อดทน อดกลั้น 8. เป็นนักพูดที่ดี 9. มีความสามารถในการประสานงาน 10. มีความสามารถจูงใจให้คนร่วมกันทำงาน 11. กล้าตัดสินใจ 12. มุ่งมั่นพัฒนาองค์กร	1. เป็นนักวางแผนและกำหนดนโยบายที่ดี 2. เป็นผู้ที่ตัดสินใจและวินิจฉัยสั่งการที่ดี 3. มีความรู้ และบริหารโดยใช้ระบบสารสนเทศที่ทันสมัย 4. เป็นผู้ที่มีความสามารถในการติดต่อสื่อสาร 5. รู้จักมอบอำนาจและความรับผิดชอบแก่ผู้ที่เหมาะสม 6. มีความคล่องแคล่ว ว่องไว และตื่นตัวอยู่เสมอ 7. มีความรับผิดชอบต่องานสูง ไม่ย่อท้อต่อปัญหาอุปสรรค 8. กำกับ ติดตาม และประเมินผล

2. บทบาทหน้าที่ของครู

บทบาทสำคัญของครูในการประกันคุณภาพภายในของศูนย์การศึกษาพิเศษ ประจำจังหวัดระยอง ซึ่งต้องมีการปฏิรูปการสอน เพื่อปฏิรูปการเรียนรู้ให้ผู้เรียนมีคุณภาพตามมาตรฐานการศึกษา ประกอบด้วยบทบาทหน้าที่สำคัญ 3 ประการ คือ

2.1 การปฏิบัติงานปกติของครูอย่างมีระบบและกระบวนการ

2.2 การประเมินตนเอง

2.3 การรายงานผลการประเมินตนเอง ซึ่งครูแต่ละคนสามารถกำหนดกระบวนการทำงานของตนเองได้ อาจจำแนกเป็นขั้นตอนได้ ดังนี้

ขั้นตอนที่ 1 ศึกษาเรื่องมาตรฐานการศึกษาและหลักสูตรให้เข้าใจ ถ้าเป็นไปได้ควรศึกษาให้ครบทั้งหน่วยของการเรียนที่อาจจะกำหนดเป็นภาคเรียนหรือทั้งปีการศึกษา และนำมาพัฒนาหลักสูตรรายวิชาที่ตนสอนอยู่

ขั้นตอนที่ 2 วางแผนการสอน ว่าควรจะสอนอย่างไร รวมทั้งจะต้องสามารถกำหนดสิ่งที่จะบรรลุผลหรือสิ่งที่จะเกิดขึ้นหรือพฤติกรรมของนักเรียนที่จะเกิดขึ้นหลังจากได้รับการศึกษา โดยเน้นการจัดกิจกรรมและการใช้สื่อที่ส่งเสริมการเรียนรู้

ขั้นตอนที่ 3 นำกระบวนการวิจัยเข้ามาใช้ในการสอนของครู และการเรียนของนักเรียนเพื่อสร้างความรู้ควบคู่การเรียนรู้

ขั้นตอนที่ 4 ดำเนินการสอน โดยทำงานร่วมกับผู้เรียนหมายความว่า ต้องลดบทบาทการบอกของครูมาเป็นการทำงานร่วมกับผู้เรียน โดยอำนวยความสะดวกให้ผู้เรียนได้มีบทบาทในการเรียนมากขึ้น

ขั้นตอนที่ 5 ประเมินผลการสอน ว่าสิ่งที่ครูสอนไปนั้นบรรลุตามเป้าหมายที่กำหนดไว้มากน้อยเพียงใด โดยวัดจากผลการเรียนรู้ของผู้เรียน พิจารณาเป็นรายบุคคลและรายชั้นเรียน

ขั้นตอนที่ 6 วิเคราะห์ เพื่อปรับปรุงการเรียนการสอนในครั้งต่อไป

ขั้นตอนที่ 7 บันทึกสรุปผลการสอน ว่าในคาบหรือทักษะใดมีความสำเร็จ บรรลุตามเป้าหมายมากน้อยเพียงใด มีปัญหาและอุปสรรคที่ต้องแก้ไขอย่างไร มีคำแนะนำเพื่อจะนำไปปรับปรุงต่อไปอย่างไร โดยบันทึกทุกสิ่งทุกอย่างเอาไว้เป็นหนึ่งหน่วย

บทบาทของครูในการประกันคุณภาพภายใน

คือ การประกันคุณภาพการเรียนรู้ของผู้เรียน ประกอบด้วย บทบาทหน้าที่ 3 ประการ คือ

1. การปฏิบัติงานปกติของครูอย่างมีระบบและกระบวนการ
2. การประเมินตนเอง และ
3. การรายงานผลการประเมินตนเอง

ส่วนบทบาทของครูในการประกันคุณภาพภายนอกเป็นบทบาทที่ต่อเนื่องจากการประกันคุณภาพภายใน อีก

3 ประการ คือ

1. ร่วมจัดทำรายงานการศึกษาตนเองของสถานศึกษา
2. รับการตรวจเยี่ยมของผู้ประเมินภายนอก และ
3. รับข้อเสนอแนะจากผู้ประเมินภายนอกมาดำเนินการให้มีการปรับปรุงแก้ไข

นอกจากบทบาทของครูในการประกันคุณภาพภายในแล้วครูจะต้องมี สมรรถนะ คุณธรรมจรรยาบรรณและ จรรยาบรรณครู ในการการทำงานซึ่งแยกได้ ดังนี้

1. สมรรถนะหลัก

การมุ่งผลสัมฤทธิ์	การบริการที่ดี	การพัฒนาตนเอง	การทำงานเป็นทีม
1. ความสามารถในการวางแผนการปฏิบัติงาน 1.1 ความรู้ความเข้าใจในการวางแผน 1.2 การวางแผนการปฏิบัติงานแต่ละภารกิจ 2. ความสามารถในการปฏิบัติงาน 2.1 การปฏิบัติงานให้บรรลุเป้าหมายตามแผน 2.2 ความมุ่งมั่นกระตือรือร้นในการปฏิบัติงาน 2.3 การใช้ความคิดสร้างสรรค์เพื่อพัฒนางาน 2.4 การยึดหลักการประหยัดในการปฏิบัติงาน 2.5 การนำนวัตกรรมมาใช้เพื่อเพิ่มประสิทธิภาพในการปฏิบัติงาน 2.6 การปรับปรุงแก้ไขการปฏิบัติงานเพื่อให้บรรลุเป้าหมาย 3 ผลการปฏิบัติงาน 3.1 ความถูกต้องของผลการปฏิบัติงาน 3.2 ความครบถ้วนสมบูรณ์ของผลการปฏิบัติงาน	1 ความสามารถในการสร้างระบบการให้บริการ 1.1 การศึกษาความต้องการของผู้รับบริการ 1.2 การจัดระบบการให้บริการบนพื้นฐานของข้อมูลความต้องการ 2 ความสามารถในการให้บริการ 2.1 ความตั้งใจ เต็มใจ และกระตือรือร้นในการให้บริการ 2.2 การศึกษาผลการให้บริการเพื่อการปรับปรุงพัฒนาการให้บริการ	1 ความสามารถในการวิเคราะห์ตนเอง 1.1 การวิเคราะห์จุดเด่น จุดด้อยของตนเอง 1.2 การเลือกวิธีพัฒนาตนเองให้เหมาะสมกับจุดเด่น จุดด้อย. 2. ความสามารถในการใช้ภาษาไทยเพื่อการสื่อสาร 2.1 การจับใจความ การสรุปจากการอ่านและการฟัง 2.2 ความชัดเจนในการอธิบาย และยกตัวอย่าง 2.3 การตั้งคำถามได้ตรงประเด็น 3 ความสามารถในการใช้ภาษาอังกฤษเพื่อการแสวงหาความรู้ 3.1 การจับใจความ และการสรุปจากการอ่านและการฟัง 3.2 ความชัดเจนในการอธิบาย และยกตัวอย่าง 3.3 ตั้งคำถามได้ตรงประเด็น 4 ความสามารถในการติดตามความเคลื่อนไหวทางวิชาการ และวิชาชีพ 4.1 การใช้ Computer เบื้องต้น 4.2 การใช้ Internet 4.3 การใช้ e - mail 4.4 การเลือกใช้แหล่งการเรียนรู้ที่หลากหลาย 4.5 การเลือกใช้แหล่งการเรียนรู้ที่เหมาะสม 4.6 การแลกเปลี่ยนเรียนรู้กับเพื่อนร่วมงาน 5 ความสามารถในการประมวลความรู้ และนำความรู้ไปใช้ 5.1 การวิเคราะห์ และสังเคราะห์องค์ความรู้ เพื่อนำไปใช้พัฒนางาน 5.2 การนำ และการผลิตนวัตกรรม และเทคโนโลยีใหม่ ๆ มาใช้ในการพัฒนางาน	1 ความสามารถในการวางแผนเพื่อการปฏิบัติงานเป็นทีม 1.1 การมีส่วนร่วมในการวางแผนร่วมกับผู้อื่น 1.2 การรับฟังความคิดเห็นของผู้อื่น 1.3 การยอมรับข้อตกลงของทีมงาน 2 ความสามารถในการปฏิบัติงานร่วมกัน 2.1 ความเต็มใจให้ความร่วมมือในการปฏิบัติงาน 2.2 ความรับผิดชอบในการปฏิบัติงานตามบทบาทหน้าที่ของตน 2.3 การปฏิบัติตนเป็นผู้นำ หรือผู้ตามได้เหมาะสมกับบทบาท 2.4 ความร่วมมือกับทีมงานในการแก้ปัญหาการปฏิบัติงาน 2.5 การสนับสนุนให้กำลังใจ ยกย่อง ให้เกียรติผู้อื่นในโอกาสที่เหมาะสม

2. สมรรถนะประจำครูผู้สอน

การจัดการเรียนรู้	การพัฒนาผู้เรียน	การบริหารจัดการชั้นเรียน	การวิเคราะห์สังเคราะห์และการวิจัย	การสร้างความร่วมมือกับชุมชน
<p>1.ความสามารถในการสร้างและพัฒนาหลักสูตร</p> <p>1.1 การดำเนินการสร้าง / พัฒนาหลักสูตรสถานศึกษาและหลักสูตรท้องถิ่น.</p> <p>1.2 การนำหลักสูตรสถานศึกษา หรือหลักสูตรท้องถิ่นไปใช้ให้บรรลุจุดประสงค์</p> <p>1.3 การนำผลการประเมินการจัดการเรียนรู้อมาใช้ในการปรับปรุงและพัฒนาหลักสูตร</p> <p>2.ความสามารถในเนื้อหาทักษะที่สอน</p> <p>() ทักษะกล้ำเนื้อมัดเล็ก</p> <p>() ทักษะกล้ำเนื้อมัดใหญ่</p> <p>() ทักษะทางการช่วยเหลือตนเอง</p> <p>() ทักษะ ทางการพูดและการสื่อสาร</p> <p>() ทักษะทางสังคม</p> <p>() ทักษะ การเตรียมความพร้อมทางวิชาการ</p> <p>() ทักษะอื่นๆ</p> <p>3.การใช้สื่อการเรียนรู้ นวัตกรรม เทคโนโลยี และแหล่งการเรียนรู้ที่หลากหลาย</p> <p>4. ความสามารถในการใช้และพัฒนา นวัตกรรม เทคโนโลยีสารสนเทศ เพื่อการจัดการเรียนรู้</p> <p>4.1 การเลือกใช้นวัตกรรมเทคโนโลยีสารสนเทศ เพื่อการจัดการเรียนรู้</p> <p>4.2 การออกแบบ และการสร้างนวัตกรรม เทคโนโลยีสารสนเทศ เพื่อการจัดการเรียนรู้</p> <p>4.3 การหาประสิทธิภาพ และพัฒนา นวัตกรรม เทคโนโลยีสารสนเทศ เพื่อการจัดการเรียนรู้</p> <p>5. ความสามารถในการวัด และประเมินผล การเรียนรู้</p> <p>5.1 การประเมินการเรียนรู้ตามสภาพจริง</p> <p>5.2การสร้างและหาคุณภาพเครื่องมือวัดผล การเรียนรู้</p> <p>5.3 การนำผลการประเมินไปใช้ปรับปรุงและพัฒนาการจัดการเรียนรู้</p>	<p>1 ความ สามารถในการปลูกฝังคุณธรรม จริยธรรม</p> <p>1.1การจัดกิจกรรมได้หลากหลาย เหมาะสมกับธรรมชาติของผู้เรียน</p> <p>1.2การจัด หรือสอดแทรกคุณธรรมจริยธรรมได้ สอดคล้องกับแผนการจัดการศึกษาเฉพาะบุคคล(IEP)</p> <p>2 ความสามารถในการพัฒนาทักษะการดำเนินชีวิตประจำวัน</p> <p>2.1การจัดกิจกรรมให้ผู้เรียนดูแลตนเองด้านสุขภาพกาย เพื่อการดำรงชีวิตที่ดี</p> <p>2.2การจัดกิจกรรมให้ผู้เรียนอยู่ร่วมกับผู้อื่นในสังคมได้อย่างมีความสุข</p>	<p>1 ความ สามารถในการจัดการบรรยากาศการเรียนรู้อ</p> <p>1.1 การจัดกิจกรรม หรือ สนับสนุนให้นักเรียนกล้าแสดงความคิดเห็น พูดคุยโต้ตอบในสิ่งที่เกี่ยวข้องกับบทเรียน</p> <p>1.2การจัดกิจกรรมให้ผู้เรียนปฏิบัติงานร่วมกัน</p> <p>1.3การจัดมุมประสบการณ์ และสื่อที่เอื้อต่อการเรียนรู้ให้แก่ผู้เรียน</p> <p>1.4 การจัดกิจกรรมเพื่อส่งเสริมให้ผู้เรียนเรียนรู้มีความสุข</p>	<p>1 ความสามารถในการวิเคราะห์</p> <p>1.1 การวิเคราะห์สภาพปัจจุบัน ปัญหา จุดแข็ง จุดอ่อนของสถานศึกษา</p> <p>1.2การวิเคราะห์แผนการจัดการเรียนรู้อ</p> <p>2 ความสามารถในการสังเคราะห์</p> <p>2.1การจัดทำแผนงาน/โครงการเพื่อการจัดการเรียนรู้อ</p> <p>2.2 การบูรณาการความรู้ทั้งภายใน และภายนอก</p> <p>2.3 การบูรณาการสาระการเรียนรู้ให้สอดคล้องกับวิถีชีวิตประจำวัน.</p> <p>3 ความสามารถในการเขียนเอกสารทางวิชาการ</p> <p>3.1คู่มือการเรียนการสอน</p> <p>3.2 ตำรา</p> <p>3.3 หนังสือ</p> <p>3.4รายงานทางวิชาการ</p> <p>4. ความสามารถในการวิจัย</p> <p>4.1ความรู้ ความเข้าใจในระเบียบวิธีวิจัย เพื่อให้สอดคล้องตามศักยภาพและความจำเป็นพิเศษของเด็กแต่ละประเภท</p>	<p>1 ความสามารถในการนำชุมชนมีส่วนร่วมในกิจกรรมสถานศึกษา</p> <p>1.1 การประสานให้ชุมชนมีส่วนร่วมในกิจกรรมต่าง ๆ ของสถานศึกษา</p> <p>1.2 การจัดกิจกรรมเพื่อผู้ปกครองให้เข้ามามีส่วนร่วมในการจัดกิจกรรมการเรียนการสอน</p> <p>2 ความสามารถในการเข้าร่วมกิจกรรมของชุมชน</p>

3. ครูมีคุณธรรมจริยธรรมและจรรยาบรรณครู

คุณธรรมจริยธรรมและจรรยาบรรณครู
1.ครูต้องรักและเมตตาศิษย์ โดยให้ความเอาใจใส่ช่วยเหลือส่งเสริมให้กำลังใจในการศึกษาเล่าเรียนแก่ศิษย์โดยเสมอหน้า
2.ครูต้องอบรม สั่งสอน ฝึกฝน สร้างเสริมความรู้ ทักษะและนิสัย ที่ถูกต้องดีงาม ให้เกิดแก่ศิษย์ อย่างเต็มความสามารถ ด้วยความบริสุทธิ์ใจ
3.ครูต้องประพฤติ ปฏิบัติตนเป็นแบบอย่างที่ดีแก่ศิษย์ทั้งทางกาย วาจา จิตใจ
4.ครูต้องไม่กระทำความผิดเป็นปฏิปักษ์ต่อความเจริญทางกาย สติปัญญา จิตใจ อารมณ์และสังคมของศิษย์
5.ครูต้องไม่แสวงหาประโยชน์อันเป็นอามิสสินจ้างจากศิษย์ ในการปฏิบัติหน้าที่ตามปกติ และไม่ใช้ให้ศิษย์กระทำการใด ๆ อันเป็นการหาผลประโยชน์ให้แก่ตนโดยมิชอบ
6.ครูย่อมพัฒนาตนเองทั้งทางด้านวิชาชีพ ด้านบุคลิกภาพและวิสัยทัศน์ให้ทันต่อการพัฒนาทาง วิทยาการ เศรษฐกิจ สังคมและการเมืองอยู่เสมอ
7.ครูย่อมรักและศรัทธาในวิชาชีพครูและเป็นสมาชิกที่ดีต่อองค์กรวิชาชีพครู
8.ครูพึงช่วยเหลือเกื้อกูลครูและชุมชนในทางสร้างสรรค์
9.ครูพึงประพฤติ ปฏิบัติตน เป็นผู้นำในการอนุรักษ์ และพัฒนาภูมิปัญญา และวัฒนธรรมไทย

3 บทบาทหน้าที่ของนักเรียน

บทบาทหน้าที่ในสถานศึกษา	บทบาทหน้าที่ในชุมชน
1.ผู้เรียนมีคุณธรรม จริยธรรม	1. นับถือศาสนา และปฏิบัติตามคำสอนของศาสนา
1.1 ผู้เรียนเป็นนักเรียนที่ดีของสถานศึกษา	2. รักษาขนบธรรมเนียมประเพณีอันดีงาม
1.2 ผู้เรียนเป็นลูกที่ดีของพ่อแม่ผู้ปกครอง	3. เชื่อฟังพ่อแม่และครูอาจารย์
1.3 ผู้เรียนเป็นสมาชิกที่ดีของชุมชนสังคม	4. มีวาจาสุภาพอ่อนหวาน
2.ผู้เรียนมีสุขภาพกายและมีสุขภาพจิตที่ดี	5. มีความกตัญญู
2.1 ผู้เรียนมีสุขภาพดีมีน้ำหนักร่างกายสูงและสมรรถภาพทางกายตามเกณฑ์รวมทั้งรู้จักดูแลตนเองให้มีความปลอดภัย	6. เป็นผู้รู้รักการงาน
2.2 ผู้เรียนมีสุขภาพจิตดีมีมนุษยสัมพันธ์ที่ดีต่อผู้อื่นและมีสุขภาพดี .	7. ต้องต้องมานะบากบั่นในการศึกษา และไม่เกียจคร้าน
3. ผู้เรียนมีความใฝ่รู้ใฝ่เรียน	8. รู้จักประหยัด และอดออม
3.1 ผู้เรียนมีนิสัยรักการอ่านแสวงหาความรู้จากแหล่งต่างๆ	9. มีความซื่อสัตย์ และมีน้ำใจเป็นนักกีฬา กล้าหาญ
สามารถเรียนรู้ได้ด้วยตนเอง	10. ทำตนให้เป็นประโยชน์ รู้จักบาปบุญคุณโทษ
3.2 ผู้เรียนสามารถเรียนรู้เป็นทีม/กลุ่ม	อนุรักษ์หวงแหนสมบัติชาติ
3.3 ผู้เรียนสามารถใช้เทคโนโลยีในการเรียนรู้	

2. บทบาทหน้าที่ของคณะกรรมการสถานศึกษาขั้นพื้นฐาน

ด้านวิชาการ	การบริหารแผนงานและงบประมาณ	การบริหารงานบุคคล	การบริหารทั่วไป
1. มีส่วนร่วมกับสถานศึกษา จัดทำหลักสูตรสถานศึกษา	1. มีส่วนร่วมจัดทำแผนการใช้เงินงบประมาณของสถานศึกษา	1. มีส่วนร่วมให้ข้อเสนอแนะเกี่ยวกับการจัดบุคลากรให้ปฏิบัติงานในส่วนต่างๆของสถานศึกษา	1. มีส่วนร่วมให้ความเห็นชอบรายงานผลการดำเนินงานประจำปีของสถานศึกษาก่อนเสนอต่อสาธารณชน
2. มีส่วนร่วมจัดทำแผนพัฒนาการศึกษาประจำปีของสถานศึกษา	2. มีส่วนร่วมจัดสรรการใช้งบประมาณที่ได้รับจากบุคคลภายนอกของสถานศึกษา	2. มีส่วนร่วมพิจารณาจัดหาวิทยากรภายนอกตามความต้องการของสถานศึกษา	2. ให้คำปรึกษาแนะนำและสนับสนุนการดำเนินงานในการพัฒนาสถานศึกษา
3. มีส่วนร่วมกำหนดนโยบายหรือแนวทางการพัฒนาคุณภาพสถานศึกษา	3. มีส่วนร่วมติดตามและรายงานผลการใช้งบประมาณในสถานศึกษา	3. มีส่วนร่วมในการจัดหาเทคโนโลยีเพื่อพัฒนาระบบข้อมูลบุคลากรของสถานศึกษา	3. ให้ความร่วมมือเป็นผู้ประสานงานระหว่างสถานศึกษาชุมชน หน่วยงานอื่นๆ
4. มีส่วนร่วมให้ข้อเสนอแนะในการกำหนดเกณฑ์มาตรฐานคุณภาพการศึกษาของสถานศึกษา	4. มีส่วนร่วมเป็นกรรมการจัดซื้อ-จัดจ้างพัสดุครุภัณฑ์ของสถานศึกษา	4. มีส่วนร่วมวางแผนการพัฒนาบุคลากรของสถานศึกษา	4. มีส่วนร่วมจัดสภาพแวดล้อมของสถานศึกษาให้ร่มรื่นน่าอยู่
5. ให้การสนับสนุนทุนการศึกษา วิทยากร และแหล่งการเรียนรู้ในท้องถิ่นแก่สถานศึกษา	5. มีส่วนร่วมเป็นกรรมการตรวจรับพัสดุครุภัณฑ์ของสถานศึกษา	5. ร่วมให้ข้อเสนอแนะในการประเมินผลการปฏิบัติงานของบุคลากรในสถานศึกษา	5. ให้คำแนะนำช่วยเหลือในการพัฒนาอาคารสถานที่ของสถานศึกษาให้เหมาะสมกับการจัดการเรียนการสอน
6. มีส่วนร่วมในการจัดกิจกรรมการเรียนการสอนที่สอดคล้องกับความต้องการของ ชุมชน	6. มีส่วนร่วมเป็นกรรมการควบคุมการก่อสร้างของสถานศึกษา	6. มีส่วนร่วมในการประเมินผลการปฏิบัติงานของบุคลากรในสถานศึกษา	6. มีส่วนร่วมสนับสนุนให้สถานศึกษาเป็นสถานที่ทำกิจกรรมของชุมชน
7. มีส่วนร่วมในการจัดหาสื่อการเรียน การสอนที่ทันสมัย	7. มีส่วนร่วมจัดหางบประมาณสนับสนุนสถานศึกษา โดยระดมจากชุมชน	7. ร่วมให้ข้อเสนอแนะในการประเมินผลการปฏิบัติงานของบุคลากรในสถานศึกษา	7. สนับสนุนการบริการด้านสุขภาพและอนามัยแก่นักเรียนของสถานศึกษา
8. มีส่วนร่วมเป็นวิทยากรในการให้ความรู้แก่นักเรียน	8. มีส่วนร่วมรักษาความปลอดภัยเกี่ยวกับทรัพย์สินทางราชการของสถานศึกษา	8. มีส่วนร่วมในการจัดหาเทคโนโลยีเพื่อพัฒนาระบบข้อมูลบุคลากรของสถานศึกษา	8. สนับสนุนให้สถานศึกษาให้มีการเผยแพร่ความรู้ต่างๆที่เป็นประโยชน์แก่ชุมชนและเป็นศูนย์บริการด้านวิชาการ
9. มีส่วนร่วมส่งเสริมให้มีการใช้สื่อ การเรียนการสอน อย่างสม่ำเสมอ	9. มีส่วนร่วมเสนอแนะแต่งตั้งเจ้าหน้าที่รับผิดชอบงานการเงินพัสดุ	9. มีส่วนร่วมวางแผนการพัฒนาบุคลากรของสถานศึกษา	9. สนับสนุนกิจกรรมงานบริการต่างๆของสถานศึกษา ได้แก่ สหกรณ์ และแนว อาหารกลางวัน
10. มีส่วนร่วมประเมินผลการใช้หลักสูตร	10. มีส่วนร่วมในการกำกับติดตามการทำบัญชีการเงินได้ถูกต้องและเป็นปัจจุบัน	10. มีส่วนร่วมส่งเสริมกิจกรรมประชาธิปไตยทั้งในระดับสถานศึกษาและในระดับท้องถิ่น	10. มีส่วนร่วมส่งเสริมกิจกรรมของสถานศึกษาทางด้านศาสนา ศิลป วัฒนธรรมในท้องถิ่น
			11. มีส่วนร่วมจัดทำโครงการต่างๆ เช่น การป้องกันสารเสพติด สื่อลามก การพนันและการทะเลาะวิวาทในสถานศึกษา
			12. มีส่วนร่วมระดมความร่วมมือในชุมชนเพื่อการจัดการศึกษารวมทั้งการจัดหาทุนการศึกษาให้สถานศึกษา
			13. มีส่วนร่วมพัฒนาให้นักเรียนมีวินัย คุณธรรม จริยธรรมและร่วมแก้ไขพฤติกรรมที่ไม่เหมาะสมของนักเรียนในสถานศึกษา
			14. มีส่วนร่วมในการประเมินผลการใช้อาคารสถานที่เพื่อใช้ในการพัฒนาและ ปรับปรุง

บทที่ 2

การวิเคราะห์สภาพปัจจุบัน
ของศูนย์การศึกษาพิเศษประจำจังหวัดระยอง

บทที่ 2

การวิเคราะห์สภาพปัจจุบันของศูนย์การศึกษาพิเศษประจำจังหวัดระยอง

การวิเคราะห์จุดแข็ง จุดอ่อน โอกาสและอุปสรรค (SWOT Analysis)

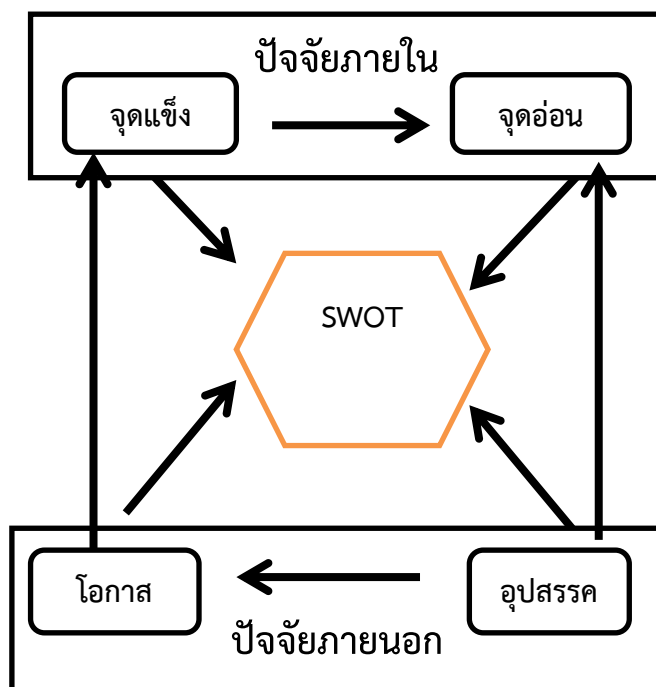
1. ความเป็นมา

ผู้คิดค้น SWOT เทคนิคนี้ อัลเบิร์ต ฮัมฟรีย์ (Albert Humphrey) ได้ชื่อว่าเป็นผู้ริเริ่มแนวคิดนี้โดยนำเทคนิคนี้มาแสดงในงานสัมมนาที่ มหาวิทยาลัยสแตนฟอร์ด

หลักการบริหารงานทั้งภาครัฐและภาคธุรกิจเอกชน การประเมินและวิเคราะห์สถานการณ์ขององค์กรเพื่อกำหนดยุทธศาสตร์การบริหารเป็นสิ่งสำคัญและมีความจำเป็น เพราะนอกจากจะทำให้ผู้บริหารทราบถึงความเปลี่ยนแปลงต่างๆที่เกิดขึ้นแล้ว การวิเคราะห์องค์กรยังเป็นการกำหนดกรอบการทำงานเพื่อให้บรรลุวัตถุประสงค์ตามที่ตั้งเป้าหมายไว้โดยใช้ทฤษฎีที่เรียกว่า SWOT มาเป็นเครื่องมือในการประเมินสถานการณ์

สำหรับหลักการสำคัญของ SWOT ก็คือการวิเคราะห์โดยการสำรวจจากสถานการณ์ 2 ด้าน คือ สภาพการณ์ภายในและสภาพการณ์ภายนอก ดังนั้นการวิเคราะห์ SWOT จึงเรียกได้ว่าเป็นการวิเคราะห์สถานการณ์ (situation analysis) ซึ่งเป็นการวิเคราะห์จุดแข็ง จุดอ่อน เพื่อให้รู้ตนเอง (รู้เรา) รู้จักสภาพแวดล้อม (รู้เขา) ชัดเจน และวิเคราะห์โอกาส-อุปสรรค การวิเคราะห์ปัจจัยต่าง ๆ ทั้งภายนอกและภายในองค์กร ซึ่งจะช่วยให้ผู้บริหารขององค์กรทราบถึงการเปลี่ยนแปลงต่าง ๆ ที่เกิดขึ้นภายนอกองค์กร ทั้งสิ่งที่ได้เกิดขึ้นแล้วและแนวโน้มการเปลี่ยนแปลงในอนาคต รวมทั้งผลกระทบของการเปลี่ยนแปลงเหล่านี้ที่มีต่อองค์กรธุรกิจ และจุดแข็ง จุดอ่อน และความสามารถด้านต่าง ๆ ที่องค์กรมีอยู่ ซึ่งข้อมูลเหล่านี้จะเป็นประโยชน์อย่างมากต่อการกำหนดวิสัยทัศน์ การกำหนดกลยุทธ์และการดำเนินตามกลยุทธ์ขององค์กรระดับองค์กรที่เหมาะสมต่อไป

2. องค์ประกอบของ SWOT



S มาจาก Strengths หมายถึง จุดเด่นหรือจุดแข็งหรือข้อได้เปรียบ เป็นข้อดีที่เกิดจากสภาพแวดล้อมภายในบริษัท เช่น จุดแข็งด้านการเงิน จุดแข็งด้านการผลิต จุดแข็งด้านทรัพยากรบุคคล บริษัทจะต้องใช้ประโยชน์จากจุดแข็งในการกำหนดกลยุทธ์การตลาด

W มาจาก Weaknesses หมายถึง จุดด้อยหรือจุดอ่อนหรือข้อเสียเปรียบ ที่เกิดจากสภาพแวดล้อมภายในต่างๆ ของบริษัท ซึ่งบริษัทจะต้องหาวิธีในการแก้ปัญหานั้นสถานการณ์ภายในองค์กรที่เป็น

O มาจาก Opportunities หมายถึง โอกาส การที่สภาพแวดล้อมภายนอกของบริษัทเอื้อประโยชน์หรือส่งเสริมการดำเนินงานขององค์กร โอกาสแตกต่างจากจุดแข็งตรงที่โอกาสนั้นเป็นผลมาจากสภาพแวดล้อมภายนอก แต่จุดแข็งนั้นเป็นผลมาจากสภาพแวดล้อมภายในนักการตลาดที่ดีจะต้องแสวงหาโอกาสอยู่เสมอและใช้ประโยชน์จากโอกาสนั้นเช่น การเมือง การปกครอง กฎหมาย ราคาน้ำมัน ค่าเงินบาท คู่แข่ง เป็นต้น

T มาจาก Threats หมายถึง อุปสรรค ข้อจำกัด ซึ่งเกิด จากสภาพแวดล้อมภายนอก บาง ครั้ง การจำแนกโอกาสและอุปสรรคเป็นสิ่งที่ทำได้ยาก เพราะทั้งสองสิ่งนี้สามารถเปลี่ยนแปลงไป ซึ่งการเปลี่ยนแปลงอาจทำให้สถานการณ์ที่เคยเป็นโอกาสกลับกลายเป็นอุปสรรคได้ เช่น ค่าเงินบาท คู่แข่ง เป็นต้น

3. เครื่องมือนี้ใช้เพื่ออะไร

SWOT เป็นเครื่องมือในการประเมินสถานการณ์ สำหรับองค์กร หรือโครงการ ซึ่งช่วยผู้บริหาร กำหนดจุดแข็งและจุดอ่อนจากสภาพแวดล้อมภายในโอกาสและอุปสรรคจากสภาพแวดล้อมภายนอก สำหรับ กำหนดแผนงานโครงการจะใช้เป็นแนวทางในการกำหนดวิสัยทัศน์และการกำหนดกลยุทธ์เพื่อให้อุตสาหกรรม พัฒนาไปในทางที่เหมาะสม

4. ข้อดีและข้อเสีย ของ SWOT

ข้อดี : 1. ใช้ประเมินสภาวะแวดล้อมและสถานการณ์ขององค์กรโดยเน้นศักยภาพและความพร้อมที่ องค์กรมีอยู่และพยายามหลีกเลี่ยงภัยคุกคามหรือความเสี่ยงจากสภาพแวดล้อมภายนอก รวมทั้งแก้ไขจุดอ่อนของ องค์กรด้วยเนื่องจากปัจจัยเหล่านี้มีโอกาสที่จะ ก่อให้เกิดประโยชน์ได้เพิ่มมากขึ้น

2. นำไปใช้ปรับปรุงแนวคิดและแนวปฏิบัติของการจัดทำแผนงานหรือโครงการของ หน่วยงานให้มีโอกาสสร้างความสำเร็จมากขึ้น

3. ทำให้ทราบถึงกลยุทธ์ในการปรับปรุงการทำงานความก้าวหน้าและขีดจำกัดด้าน บุคลากร งบประมาณ และระบบงานเป็นการป้องกันการแทรกแซงการทำงานจากปัจจัยภายนอกได้มากขึ้น

ข้อเสีย: การวิเคราะห์ SWOT ขององค์กรมีข้อที่ควรคำนึง 4 ประการ (Boseman et al., 1986) คือ

1. องค์กรต้องกำหนดก่อนว่า องค์กรต้องการที่จะทำอะไร
2. การวิเคราะห์โอกาสและอุปสรรคต้องกระทำในช่วงเวลาขณะนั้น
3. องค์กรต้องกำหนดปัจจัยหลัก (key success factors) ที่เกี่ยวกับการดำเนินงานให้ถูกต้อง
4. องค์กรต้องประเมินความสามารถของตนให้ถูกต้อง
5. ขั้นตอน/วิธีการดำเนินการทำ SWOT Analysis

การวิเคราะห์ SWOT จะ ครอบคลุมขอบเขตของปัจจัยที่กว้างด้วยการระบุจุดแข็ง จุดอ่อน โอกาส และอุปสรรคขององค์กร ทำให้มีข้อมูล ในการกำหนดทิศทางหรือเป้าหมายที่จะถูกสร้างขึ้นมาบนจุดแข็งขององค์กร และแสวงหาประโยชน์จากโอกาสทางสภาพแวดล้อม และสามารถ กำหนดกลยุทธ์ที่มุ่งเอาชนะอุปสรรคทาง สภาพแวดล้อมหรือลดจุดอ่อนขององค์กรให้ มีน้อยที่สุดได้ ภายใต้การวิเคราะห์ SWOT นั้น จะต้องวิเคราะห์ทั้ง สภาพแวดล้อมภายในและภายนอก องค์กร โดยมีขั้นตอนดังนี้

1. การประเมินสภาพแวดล้อมภายในองค์กร

การ ประเมินสภาพแวดล้อมภายในองค์กร จะเกี่ยวกับการวิเคราะห์และพิจารณาทรัพยากรและ ความสามารถภายในองค์กร ทุก ๆ ด้าน เพื่อที่จะระบุจุดแข็งและจุดอ่อนขององค์กรแหล่งที่มาเบื้องต้นของข้อมูล เพื่อการประเมินสภาพแวดล้อมภายใน คือระบบข้อมูลเพื่อ การบริหารที่ครอบคลุมทุกด้าน ทั้งในด้านโครงสร้าง ระบบ ระเบียบ วิธีปฏิบัติงาน บรรยากาศในการทำงานและทรัพยากรในการบริหาร (คน เงิน วัสดุ การจัดการ) รวมถึงการพิจารณาผลการดำเนินงานที่ผ่านมาขององค์กรเพื่อที่จะเข้าใจ สถานการณ์และผลกลยุทธ์ก่อนหน้านี้ด้วย

- จุดแข็งขององค์กร (S-Strengths) เป็น การวิเคราะห์ปัจจัยภายในจากมุมมองของผู้ที่อยู่ ภายในองค์กรนั่นเองว่า ปัจจัยใดภายในองค์กรที่เป็นข้อได้เปรียบหรือจุดเด่นขององค์กรที่องค์กรควรนำ มาใช้ในการ พัฒนาองค์กรได้ และควรดำรงไว้เพื่อการ เสริมสร้างความเข้มแข็งขององค์กร

- จุดอ่อนขององค์กร (W-Weaknesses) เป็น การวิเคราะห์ ปัจจัยภายในจากมุมมองของผู้ที่ อยู่ภายในจากมุมมอง ของผู้ที่อยู่ภายในองค์กรนั้น ๆ เองว่าปัจจัยภายในองค์กรที่เป็นจุดด้อย ข้อเสียเปรียบของ องค์กรที่ควรปรับปรุงให้ดีขึ้นหรือขจัดให้หมดไป อันจะเป็นประโยชน์ต่อองค์กร

2. การประเมินสภาพแวดล้อมภายนอก

ภายใต้การประเมินสภาพแวดล้อมภายนอกองค์กรนั้น สามารถค้นหาโอกาสและอุปสรรคทางการ ดำเนินงานขององค์กรที่ได้รับผลกระทบจาก สภาพแวดล้อมทางเศรษฐกิจทั้งในและระหว่างประเทศที่เกี่ยวกับการ ดำเนินงานของ องค์กร เช่น อัตราการขยายตัวทางเศรษฐกิจ นโยบาย การเงิน การงบประมาณ สภาพแวดล้อมทาง สังคม เช่น ระดับการศึกษาและอัตราผู้หนังสือของประชาชน การตั้งถิ่นฐานและการอพยพของประชาชน ลักษณะ ชุมชน ขนบธรรมเนียมประเพณี ค่านิยม ความเชื่อและวัฒนธรรม สภาพแวดล้อมทางการเมือง เช่น พระราชบัญญัติ พระราชกฤษฎีกา มติคณะรัฐมนตรี และสภาพแวดล้อมทางเทคโนโลยี หมายถึงกรรมวิธีใหม่ๆและพัฒนาการ ทางด้านเครื่องมือ อุปกรณ์ที่จะช่วยเพิ่มประสิทธิภาพในการผลิตและให้บริการ

- โอกาสทางสภาพแวดล้อม (O-Opportunities) เป็น การวิเคราะห์ว่าปัจจัยภายนอกองค์กร ปัจจัยใดที่สามารถส่งผลกระทบต่อประโยชน์ ทั้งทางตรงและทางอ้อมต่อการดำเนินการขององค์กรในระดับมหภาค และองค์กรสามารถถกฉกฉวยข้อดีเหล่านี้มาเสริมสร้างให้ หน่วยงานเข้มแข็งขึ้นได้

- อุปสรรคทางสภาพแวดล้อม (T-Threats) เป็น การวิเคราะห์ว่าปัจจัยภายนอกองค์กร ปัจจัยใดที่สามารถส่งผลกระทบต่อในระดับมหภาค ในทางที่จะก่อให้เกิดความเสียหายทั้งทางตรงและทางอ้อม ซึ่ง องค์กรจำต้องหลีกเลี่ยง หรือปรับสภาพองค์กรให้มี ความแข็งแกร่งพร้อมที่จะเผชิญแรงกระทบดังกล่าวได้

3. ระบุสถานการณ์จากการประเมินสภาพแวดล้อม

เมื่อ ได้ข้อมูลเกี่ยวกับ จุดแข็ง-จุดอ่อน โอกาส-อุปสรรค จากการวิเคราะห์ปัจจัยภายในและปัจจัยภายนอกด้วยการประเมินสภาพแวดล้อมภายในและสภาพแวดล้อมภายนอกแล้ว ให้นำจุดแข็ง-จุดอ่อนภายในมาเปรียบเทียบกับ โอกาส-อุปสรรค จากภายนอกเพื่อดูว่าองค์กร กำลังเผชิญสถานการณ์เช่นใดและภายใต้สถานการณ์เช่นนั้น องค์กรควรจะทำอย่างไร โดยทั่วไป ในการวิเคราะห์ SWOT ดังกล่าวนี้ องค์กร จะอยู่ในสถานการณ์ 4 รูปแบบดังนี้

3.1 สถานการณ์ที่ 1 (จุด แข็ง-โอกาส) สถานการณ์นี้เป็นสถานการณ์ที่พึงปรารถนาที่สุด เนื่องจากองค์กรค่อนข้างจะมีหลายอย่าง ดังนั้น ผู้บริหารขององค์กรควรกำหนดกลยุทธ์ในเชิงรุก (aggressive - strategy) เพื่อดึงเอาจุดแข็งที่มีอยู่มาเสริมสร้างและปรับใช้และฉกฉวยโอกาสต่าง ๆ ที่เปิดมาหาประโยชน์อย่างเต็มที่

3.2 สถานการณ์ที่ 2 (จุด อ่อน-ภัยอุปสรรค) สถานการณ์นี้เป็นสถานการณ์ที่เลวร้ายที่สุด เนื่องจากองค์กรกำลังเผชิญอยู่กับอุปสรรคจากภายนอกและมีปัญหาจุดอ่อนภายใน หลายประการ ดังนั้น ทางเลือกที่ดีที่สุดคือกลยุทธ์ การตั้งรับหรือป้องกันตัว (defensive strategy) เพื่อพยายามลดหรือหลบหลีกภัยอุปสรรค ต่าง ๆ ที่คาดว่าจะเกิดขึ้น ตลอดจนหามาตรการที่จะทำให้องค์กรเกิดความสูญเสียที่น้อยที่สุด

3.3 สถานการณ์ที่ 3 (จุด อ่อน-โอกาส) สถานการณ์องค์กรมีโอกาเป็นข้อได้เปรียบด้านการแข่งขันอยู่หลายประการ แต่ติดขัดอยู่ตรงที่มีปัญหาอุปสรรคที่เป็นจุดอ่อนอยู่ หลายอย่างเช่นกัน ดังนั้น ทางออกคือกลยุทธ์การพลิกตัว (turnaround-oriented strategy) เพื่อจัดหรือแก้ไขจุดอ่อนภายในต่าง ๆ ให้ พร้อมทั้งจะฉกฉวยโอกาสต่าง ๆ ที่เปิดให้

3.4 สถานการณ์ที่ 4 (จุด แข็ง-อุปสรรค) สถานการณ์นี้เกิดขึ้นจากการที่สภาพแวดล้อมไม่เอื้ออำนวยต่อการดำเนินงาน แต่ตัวองค์กรมีข้อได้เปรียบที่เป็นจุดแข็งหลายประการ ดังนั้น แทนที่จะระจอนกระทั่งสภาพแวดล้อมเปลี่ยนแปลงไป ก็สามารถที่จะเลือกกลยุทธ์การแตกตัว หรือขยายขอบข่ายกิจการ (diversification strategy) เพื่อใช้ประโยชน์จากจุดแข็งที่มีสร้างโอกาสในระยะยาวด้านอื่น ๆ แทน

ศูนย์การศึกษาพิเศษประจำจังหวัดระยองได้มีการวิเคราะห์ห้องค์กรเพื่อเป็นการประเมินสถานศึกษาวิเคราะห์ปัจจัยสภาพแวดล้อมภายนอกที่เป็นโอกาสและอุปสรรค มีปัจจัยภายในที่เป็นจุดแข็ง จุดอ่อน แล้วนำข้อมูลในการจัดวางทิศทางของศูนย์การศึกษาพิเศษประจำจังหวัดได้ดังนี้

การกำหนดน้ำหนักความสำคัญของปัจจัยสภาพแวดล้อมภายนอกและภายในของศูนย์การศึกษาพิเศษประจำจังหวัดระยอง

ปัจจัยสภาพแวดล้อมภายใน	ผลการพิจารณาน้ำหนัก
1. ด้านผลผลิตและการบริการ (S2)	0.15
2. ด้านโครงสร้างและนโยบาย (S1)	0.20
3. ด้านการบริหารจัดการ (M4)	0.18
4. ด้านประสิทธิภาพทางการเงิน (M2)	0.17
5. ด้านวัสดุอุปกรณ์ (M3)	0.15
6. ด้านบุคลากร (M1)	0.15
น้ำหนักคะแนนรวม	1

ปัจจัยสภาพแวดล้อมภายนอก	ผลการพิจารณาน้ำหนัก
P ด้านการเมืองและกฎหมาย	0.15
E ด้านเศรษฐกิจ	0.4
S ด้านสังคม วัฒนธรรม	0.15
T ด้านเทคโนโลยี	0.2
น้ำหนักคะแนนรวม	1

การวิเคราะห์ปัจจัยภายใน

ผลการวิเคราะห์ปัจจัยสภาพแวดล้อมภายในโดยใช้หลัก 2S 4M ดังนี้

1. ด้านผลผลิตและการบริการ (S2)
2. ด้านโครงสร้างและนโยบาย (S1)
3. ด้านการบริหารจัดการ (M4)
4. ด้านประสิทธิภาพทางการเงิน (M2)
5. ด้านวัสดุอุปกรณ์ (M3)
6. ด้านบุคลากร (M1)

1. สรุปการวิเคราะห์ปัจจัยสภาพแวดล้อมภายในโดยใช้หลัก 2S 4M ดังนี้

1. ด้านโครงสร้าง (S1)

จุดแข็ง (+)	คะแนน	จุดอ่อน (-)	คะแนน
1. ศูนย์การศึกษาพิเศษประจำจังหวัด ระยองมีโครงสร้างองค์กรที่ชัดเจน	4.56	1. ผู้อำนวยการศูนย์มีการปรับเปลี่ยน	4.67
2. ศูนย์การศึกษาพิเศษประจำจังหวัด ระยองมีระเบียบและคำสั่งการปฏิบัติ หน้าที่ตามภาระงานอย่างชัดเจน	4.22	2. บางภาระงานตามโครงสร้างองค์กรไม่มี สายบังคับบัญชาที่ชัดเจน	4.56
เฉลี่ย	4.39	เฉลี่ย	4.62

2. ด้านผลผลิตและการบริการ (S2)

จุดแข็ง (+)	คะแนน	จุดอ่อน (-)	คะแนน
1. ศูนย์การศึกษาพิเศษเป็นศูนย์บริการและ อำนวยความสะดวก	3.59	1. อาคารเรียนไม่เพียงพอต่อนักเรียน	3.75
2. จัดกิจกรรมให้นักเรียนอย่างหลากหลาย	3.56	2. การประชาสัมพันธ์ยังไม่แพร่หลาย และทั่วถึง	3.97
3. มีการให้บริการอย่างทั่วถึงในทุกด้าน	3.24	3. การประสานงานด้านข้อมูลยังไม่เป็น ระบบเท่าที่ควร	3.89
		4. ยานพาหนะไม่เพียงพอต่อการใช้งาน	3.68
เฉลี่ย	3.46	เฉลี่ย	3.82

3. ด้านการบริหารจัดการ (M4)

จุดแข็ง (+)	คะแนน	จุดอ่อน (-)	คะแนน
1. . ศูนย์การศึกษาพิเศษประจำจังหวัด ระยองมีแผนปฏิบัติการประจำปีในการ ดำเนินงานของโรงเรียน	3.67	1. . ศูนย์การศึกษาพิเศษประจำจังหวัด ระยองคู่มือในการปฏิบัติงานตามระบบ	3.78
2. . ศูนย์การศึกษาพิเศษประจำจังหวัด ระยองมีการมอบหมายการดำเนินงาน อย่างเป็นลำดับขั้นตอน	3.22	2. . ศูนย์การศึกษาพิเศษประจำจังหวัด ระยองไม่มีการชี้แจงระบบการทำงาน ตามลำดับขั้นตอน	3.33
3. . ศูนย์การศึกษาพิเศษประจำจังหวัด ระยองมีการจัดระบบงานในการดำเนินการ และปฏิบัติงานอย่างชัดเจน	3.44	3. หนังสือราชการส่วนใหญ่ตกค้างอยู่ที่ หัวหน้างาน ไม่มีการเก็บให้เป็นระบบ	3.78
4. . ศูนย์การศึกษาพิเศษประจำจังหวัด ระยองมีการรายงานผลการดำเนินงานต้น สังกัดทุกครั้ง	3.22		
เฉลี่ย	3.39	เฉลี่ย	3.63

4. ด้านประสิทธิภาพทางการเงิน (M2)

จุดแข็ง (+)	คะแนน	จุดอ่อน (-)	คะแนน
1. ศูนย์การศึกษาพิเศษประจำจังหวัด ระยองมีการระดมทรัพยากรจากแหล่ง สนับสนุนที่หลากหลาย	4.00	1. การประสานงานด้านข้อมูลในการ ขอรับอาหารเสริมไม่ชัดเจนไม่เพียงพอ	3.83
2. มีการกระจายอำนาจในการบริหารงาน งบประมาณที่ชัดเจน	3.78	2. มอบหมายงานไม่ตรงกับภาระหน้าที่ และความถนัดของผู้รับผิดชอบ	4.03
3. มีการตรวจสอบการใช้งบประมาณอย่าง เป็นระบบ	3.56	3. ไม่มีการดำเนินการระดมทรัพยากร เพื่อการศึกษาอย่างเป็นรูปธรรม	3.74
เฉลี่ย	3.78	เฉลี่ย	3.86

5. ด้านวัสดุอุปกรณ์ (M3)

จุดแข็ง (+)	คะแนน	จุดอ่อน (-)	คะแนน
1. มีการจัดซื้ออุปกรณ์ในการให้บริการแก่นักเรียนที่หลากหลาย	3.65	1. ยาสามัญประจำบ้านไม่เพียงพอ	3.94
2. มีการสร้างอาคารและปรับภูมิทัศน์ในอาคารสถานที่เพื่ออำนวยความสะดวกให้ครูและนักเรียน	3.97	2. สื่อ อุปกรณ์ยังไม่เพียงพอต่อการใช้งานและในการจัดการเรียนการสอน	3.84
		3. คอมพิวเตอร์ไม่เพียงพอต่อความต้องการของนักเรียน	3.97
เฉลี่ย	3.81	เฉลี่ย	3.91

6. ด้านบุคลากร (M1)

จุดแข็ง (+)	คะแนน	จุดอ่อน (-)	คะแนน
1. มีความรู้ความสามารถและมีทักษะการปฏิบัติงานตรงตามภาระหน้าที่	3.66	1. ครูและบุคลากรไม่มีการปรับเปลี่ยนแนวความคิดในการปฏิบัติงานตามภาระหน้าที่	3.22
2. ครูและบุคลากรได้รับการอบรมและพัฒนาวิชาชีพอย่างต่อเนื่อง	4.12	2. ครูและบุคลากรบางท่านขาดทักษะการใช้สื่อและเทคโนโลยี	3.78
3. ครูและบุคลากรมีประสบการณ์ ความชำนาญในวิชาชีพ	4.01	3. ครูและบุคลากรขาดการทำวิจัยในชั้นเรียนอย่างต่อเนื่อง	3.78
เฉลี่ย	3.93	เฉลี่ย	3.59

การวิเคราะห์ปัจจัยภายนอก

ผลการวิเคราะห์ปัจจัยสภาพแวดล้อมภายนอกโดยใช้หลัก STEP ดังนี้

S ด้านสังคม วัฒนธรรม

T ด้านเทคโนโลยี

E ด้านเศรษฐกิจ

P ด้านการเมืองและกฎหมาย

สรุปการวิเคราะห์สภาพแวดล้อมภายนอก STEP

1. ด้านการเมืองและกฎหมาย (P)

โอกาส (+)	คะแนน	อุปสรรค (-)	คะแนน
1. กระทรวงศึกษาธิการมีนโยบายด้านการพัฒนาโรงเรียนให้เป็นโรงเรียนมาตรฐานสากล	4.56	1. องค์กรปกครองส่วนท้องถิ่นให้การสนับสนุนโรงเรียนไม่เสมอภาคและไม่เท่าเทียมกัน	4.33
2. รัฐบาลให้การสนับสนุนนโยบายโครงการเรียนฟรี 15 ปี	4.89	2. นโยบายด้านอัตราค่าเล่าเรียนของภาครัฐส่งผลให้โรงเรียนขาดบุคลากร	4.56
3. องค์กรปกครองส่วนท้องถิ่นมีนโยบายสนับสนุนโรงเรียนในจังหวัด	4.14	3. การเปลี่ยนแปลงของผู้บริหารองค์กรปกครองส่วนท้องถิ่นมีผลต่อการบริหารงานและพัฒนาโรงเรียน	3.56
		4. ความขัดแย้งภายในองค์กรปกครองส่วนท้องถิ่นมีผลต่อการบริหารงานและพัฒนาโรงเรียน	3.89
		5. ระเบียบในการรับนักเรียนไม่เอื้อต่อการคัดเลือกนักเรียนเข้าศึกษาต่อ	2.89
เฉลี่ย	4.63	เฉลี่ย	3.84

2. ด้านเศรษฐกิจ (E)

โอกาส (+)	คะแนน	อุปสรรค (-)	คะแนน
1. สถานศึกษาสามารถระดมทุนจากหน่วยงานภายนอกได้มา	4.12	1. การเปลี่ยนแปลงทางด้านเศรษฐกิจส่งผลกระทบต่อรายได้ของผู้ปกครอง	4.66
2. องค์กรปกครองส่วนท้องถิ่นมีงบประมาณสนับสนุนการจัดการศึกษาในโรงเรียน	4.15	2. ค่าครองชีพและค่าใช้จ่ายภายในชุมชนสูง	2.50
3. ภาครัฐให้งบประมาณในการจัดการศึกษา	4.18		
4. ชุมชนเป็นแหล่งเศรษฐกิจผู้ปกครองมีรายได้จากการประกอบอาชีพหลากหลาย	4.67		
5. นักเรียนสามารถหารายได้พิเศษระหว่างเรียนได้	4.28		
เฉลี่ย	4.28	เฉลี่ย	3.58

3. ด้านสังคมและวัฒนธรรม (S)

โอกาส (+)	คะแนน	อุปสรรค (-)	คะแนน
1. ชุมชนเป็นเครือข่ายในการบริหารระบบดูแลช่วยเหลือนักเรียนของโรงเรียน	4.00	1. ชุมชนมีแหล่งอบายมุข	4.56
2. ที่ตั้งโรงเรียนอยู่ในแหล่งชุมชนการคมนาคมสะดวก	4.89	2. สภาพชุมชนตั้งอยู่ในแหล่งโรงงานอุตสาหกรรมสภาพแวดล้อมเสื่อมโทรม	4.22
3. ชุมชนมีความหลากหลายของแหล่งเรียนรู้	3.56	3. ผู้ปกครองไม่มีเวลาในการดูแลอบรมสั่งสอนบุตรหลาน	4.56
4. ประชากรในชุมชนมีความแตกต่าง ทำให้เกิดความหลากหลายของภูมิปัญญาและวัฒนธรรม	4.00	4. สถาบันครอบครัวภายในชุมชนมีปัญหาที่หลากหลาย	4.33
		5. ภายในชุมชนมีความแตกต่างทางวัฒนธรรม ค่านิยม	3.44
เฉลี่ย	4.11	เฉลี่ย	4.13

4. ด้านเทคโนโลยี (T)

โอกาส (+)	คะแนน	อุปสรรค (-)	คะแนน
1. โรงเรียนได้รับการสนับสนุนงบประมาณ ในจัดซื้อคอมพิวเตอร์และสื่อเทคโนโลยี จากหน่วยงานภายนอก	2.56	1. หน่วยงานที่รับผิดชอบด้านเทคโนโลยี ไม่มีการควบคุมดูแลการให้บริการของ ร้านอินเทอร์เน็ตในชุมชน	4.33
2. โรงเรียนตั้งอยู่ในแหล่งที่เข้าถึงระบบ สัญญาณอินเทอร์เน็ต	4.44	2. สถานบริการด้านเทคโนโลยีขาด จิตสำนึกและคุณธรรมในการให้บริการ	4.89
3. ชุมชนมีแหล่งบริการทางด้านเทคโนโลยี ที่หลากหลาย	4.33		
เฉลี่ย	3.77	เฉลี่ย	4.61

สรุปผลการประเมินสถานภาพของศูนย์การศึกษาพิเศษประจำจังหวัดระยอง

ค่าน้ำหนักเฉลี่ยปัจจัยสภาพแวดล้อมภายใน

ปัจจัยสภาพแวดล้อมภายใน	น้ำหนัก	คะแนนเฉลี่ย		น้ำหนัก x คะแนนเฉลี่ย		สรุปผล
		จุดแข็ง	จุดอ่อน	จุดแข็ง	จุดอ่อน	
ด้านผลผลิตและการบริการ (S2)	0.15	4.39	4.62	0.66	0.69	-0.03
ด้านโครงสร้างและนโยบาย (S1)	0.20	3.46	3.82	0.69	0.76	-0.07
ด้านการบริหารจัดการ (M4)	0.18	3.39	3.63	0.61	0.65	-0.04
ด้านประสิทธิภาพทางการเงิน (M2)	0.17	3.78	3.86	0.64	0.66	-0.01
ด้านวัสดุอุปกรณ์ (M3)	0.15	3.81	3.91	0.57	0.59	-0.02
ด้านบุคลากร (M1)	0.15	3.93	3.59	0.59	0.54	0.05
สรุปปัจจัยภายใน				0.63	-0.65	
เฉลี่ยปัจจัยภายใน				-0.02		

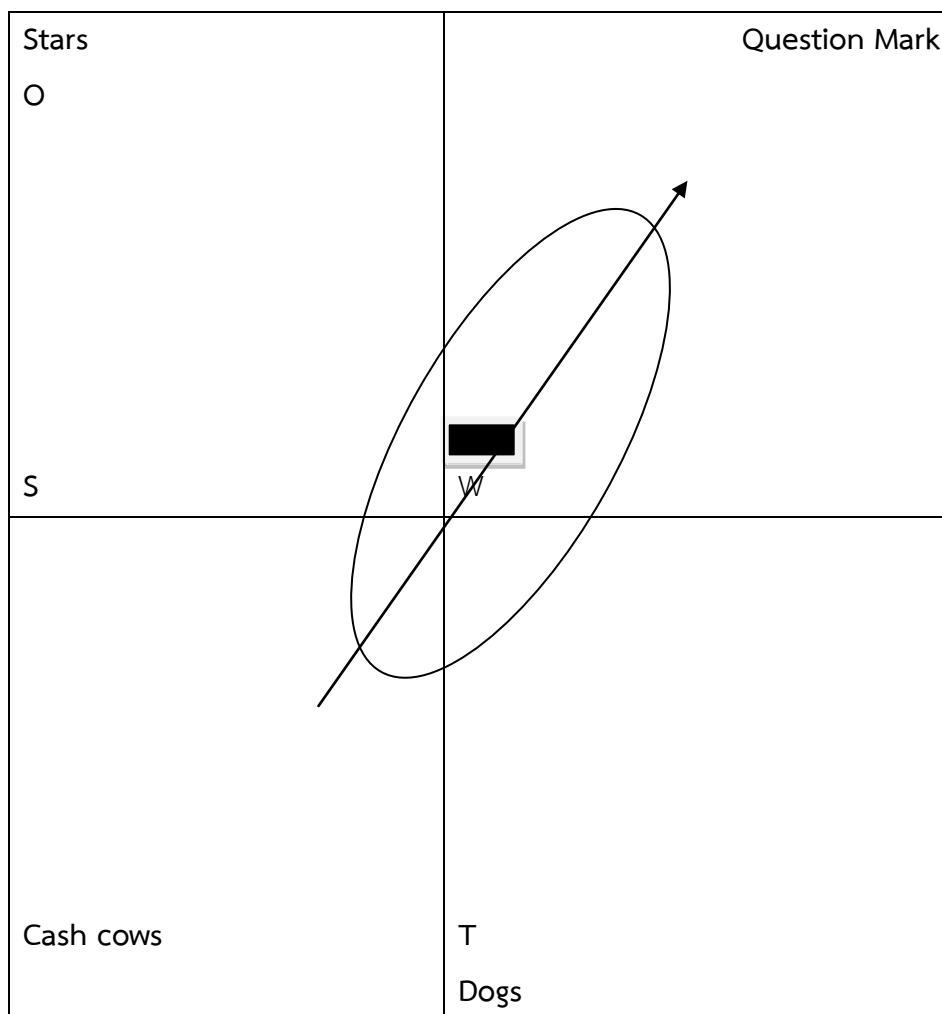
ค่าน้ำหนักเฉลี่ยปัจจัยสภาพแวดล้อมภายนอก

ปัจจัยสภาพแวดล้อมภายนอก	น้ำหนัก	คะแนนเฉลี่ย		น้ำหนัก x คะแนนเฉลี่ย		สรุปผล
		โอกาส	อุปสรรค	โอกาส	อุปสรรค	
P ด้านการเมืองและกฎหมาย	0.15	4.63	3.84	0.69	0.58	0.12
E ด้านเศรษฐกิจ	0.40	4.28	3.58	1.71	1.43	0.28
S ด้านสังคมวัฒนธรรม	0.15	4.11	4.13	0.62	0.62	0.00
T ด้านเทคโนโลยี	0.20	3.77	4.61	0.75	0.92	-0.17
สรุปปัจจัยภายนอก				0.94	-0.89	
เฉลี่ยปัจจัยภายนอก				0.06		

ตารางสัมพันธ์ (MATRIX) ที่สร้างโดยใช้ข้อมูลจากตารางสรุปค่าน้ำหนักคะแนน

TM4	TS1	T	TM2	TS2	TM1	TM3
EM4	ES1	E	EM2	ES2	EM1	EM3
M4	S1		M2	S2	M1	M3
SM4	SS1	S	SM2	SS2	SM1	SM3
PM4	PS1	P	PM2	PS2	PM1	PM3

กราฟแสดงการวิเคราะห์ SWOT ของศูนย์การศึกษาพิเศษประจำจังหวัดระยอง



สถานภาพของศูนย์การศึกษาพิเศษประจำจังหวัดระยอง จากการวิเคราะห์สภาพแวดล้อม (SWOT)

ผลจากการวิเคราะห์สถานภาพโดยรวมของ ศูนย์การศึกษาพิเศษ ประจำจังหวัดระยอง มีลักษณะโน้มเอียงไปในทิศทางของการ “เอื้อแต่อ่อน” (Question Mark) กล่าวคือ ศูนย์การศึกษาพิเศษ ประจำจังหวัดระยอง มีสมรรถนะภายในที่ยังมีปัญหาคงต้องแก้ไขจุดอ่อนอย่างเร่งด่วน ในขณะที่มีสภาพแวดล้อมภายนอกเอื้อต่อการดำเนินงานให้ก้าวหน้าได้เป็นอย่างสูง ซึ่งจำเป็นที่จะต้องปรับปรุงพัฒนาสมรรถนะภายในให้มีประสิทธิภาพและสร้างโอกาสอันเหมาะสมที่สังคมภายนอกหยิบยื่นให้มาบริหารจัดการภายใน จึงจะทำให้การดำเนินงานของศูนย์การศึกษาพิเศษ ประจำจังหวัดระยองเจริญก้าวหน้าไปในทิศทางที่เหมาะสม

ตารางสรุปผลการวิเคราะห์ SWOT

จุดแข็ง	จุดอ่อน
<ul style="list-style-type: none"> - ผู้ปกครองพานักเรียนมารับบริการในศูนย์เป็นประจำอย่างสม่ำเสมอ - นักเรียนสามารถเข้าร่วมกิจกรรมได้หลากหลาย - มีการให้คำแนะนำปรึกษาแก่ผู้ปกครอง - ครูส่วนใหญ่จบการศึกษาด้านการศึกษาพิเศษหรือผ่านการอบรมครูการศึกษาพิเศษ - ห้องสมุดมีหนังสือมากมายที่น่าสนใจ - ครูมีความพร้อมที่จะไปสอนเด็กเจ็บป่วยเรื้อรังในโรงพยาบาล - มีการนิเทศครูอย่างน้อยปีละ 2 ครั้ง 	<ul style="list-style-type: none"> - นักเรียนถูกครูทอดทิ้งให้อยู่ในห้องเรียนโดยไม่ได้รับการพัฒนา - ครูไม่รายงานผลการพัฒนานักเรียนให้ผู้ปกครองทราบ - นักเรียนที่อยู่ตามบ้านไม่ได้รับการพัฒนาอย่างทั่วถึง - การบริการสื่อ สิ่งอำนวยความสะดวก บริการและความช่วยเหลืออื่นใดทางการศึกษายังไม่ทั่วถึง - ขาดหลักสูตรสถานศึกษา - ไม่มีห้องสำหรับจัดเป็นห้องสมุด - การลงทะเบียนประวัตินักเรียนยังไม่ถูกต้องตามระบบ - การวัดผลประเมินผลยังไม่ชัดเจน - เอกสารที่จะรองรับระบบการประกันคุณภาพภายในยังไม่เป็นระเบียบ - ไม่มีครูที่สามารถให้การแนะแนวได้อย่างถูกต้องและชัดเจน - ระบบส่งต่อของศูนย์การศึกษาพิเศษ ยังไม่มีความชัดเจน
<ul style="list-style-type: none"> - มีการจัดทำแผนงานและจัดตั้งงบประมาณที่ชัดเจน - มีการจัดทำทะเบียนคุมเงินประจำงวดที่ชัดเจนและเป็นปัจจุบัน - มีการรายงานผลการดำเนินงานที่เป็นปัจจุบัน 	<ul style="list-style-type: none"> - งานแผนปฏิบัติการและสารสนเทศไม่มีความชัดเจน - มีการจัดทำระบบบัญชีไม่เป็นปัจจุบัน - ไม่มีการจัดทำโปรแกรมเร่งรัดงบประมาณ - งานพัสดุมีการปรับเปลี่ยนระบบงานใหม่รวมทั้งเปลี่ยนเจ้าหน้าที่พัสดุใหม่ทำให้ระบบการทำงานไม่มีความชัดเจน - ยังไม่ได้จัดทำงานควบคุมภายในที่สมบูรณ์แบบ

ตารางสรุปผลการวิเคราะห์ SWOT (ต่อ)

จุดแข็ง	จุดอ่อน
<ul style="list-style-type: none"> - ศูนย์การศึกษาพิเศษตั้งอยู่ในชุมชน บุคลากรมีความรับผิดชอบในการรักษาความปลอดภัย - มีการจัดกิจกรรมให้นักเรียนอย่างหลากหลาย - งานสารบรรณมีการกระจายงานรวดเร็ว - มีการรายงานผลการดำเนินงานไปยังหน่วยงานต้นสังกัดทุกครั้ง 	<ul style="list-style-type: none"> - อาคารสถานที่ไม่เพียงพอต่อการให้บริการนักเรียน - พาหนะไม่เพียงพอต่อการให้บริการ - การประชาสัมพันธ์กิจกรรมของศูนย์ยังไม่แพร่หลายในชุมชน - การประสานงานด้านข้อมูลเพื่อขอรับอาหารเสริม (นมโรงเรียน) ไม่ชัดเจนทำให้นักเรียนได้รับไม่เพียงพอ - ยาสามัญประจำบ้านไม่เพียงพอ - นักเรียนส่วนใหญ่ไม่สามารถเข้าร่วมกิจกรรมได้เนื่องจากสุขภาพไม่เอื้ออำนวย - ไม่มีการดำเนินการระดมทรัพยากรเพื่อการศึกษาอย่างเป็นรูปธรรม - หนังสือราชการส่วนใหญ่จะตกค้างอยู่ที่หัวหน้างาน โดยไม่มีการเก็บให้เป็นระบบ
-	<ul style="list-style-type: none"> - ขาดข้อมูลสารสนเทศบุคลากร - การสรรหา บรรจุและแต่งตั้งบุคลากรขาดความชัดเจน - ทะเบียนประวัติบุคลากรยังไม่เป็นระเบียบ - งานสวัสดิการบุคลากรยังไม่มีความชัดเจน - งานวินัยข้าราชการไม่มีความชัดเจน - ขาดการเชื่อมต่อเรื่องการพิจารณาความดีความชอบ - ไม่มีการดำเนินการขอเครื่องราชอิสริยาภรณ์ให้แก่บุคลากร - ไม่มีระบบงานมาตรฐานวิชาชีพ - ไม่มีการนิเทศ ติดตามผลการดำเนินงานของบุคลากร

ตารางสรุปผลการวิเคราะห์ SWOT (ต่อ)

โอกาส	อุปสรรค
<ul style="list-style-type: none"> - ผู้ใหญ่ใจบุญในจังหวัดให้การสนับสนุนด้วยดีตลอดมา - พื้นฐานทางเศรษฐกิจของจังหวัดระยองดี เป็นเมืองทำอุตสาหกรรม - ผู้ปกครองนักเรียนที่มารับบริการเป็นประจำที่ศูนย์ส่วนใหญ่เป็นผู้ที่มีฐานะดี มีหน้าที่การงานในสังคมสูง - หน่วยงาน องค์กรทั้งภาครัฐและเอกชนพร้อมที่จะให้การสนับสนุนการดำเนินงานของศูนย์ - ผู้ใหญ่เข้ามาบริจาคของและเลี้ยงอาหารนักเรียนเป็นประจำอย่างต่อเนื่อง โดยที่ศูนย์ยังไม่มีการประชุมสัมพัทธ์ที่ชัดเจน 	<ul style="list-style-type: none"> - ผู้ปกครองย้ายที่อยู่บ่อยและไม่แจ้งให้ศูนย์ทราบ ทำให้ไม่สามารถติดต่อได้ - เปลี่ยนหมายเลขโทรศัพท์บ่อยทำให้ไม่สามารถติดต่อได้ - ความยากจนเป็นอุปสรรคทำให้ผู้ปกครองที่อยู่ต่างอำเภอพานักเรียนมารับบริการที่ศูนย์ได้อย่างสม่ำเสมอ

บทที่ 3

ทิศทางการจัดการศึกษา
ของศูนย์การศึกษาพิเศษประจำจังหวัดระยอง

บทที่ 3

ทิศทางการจัดการศึกษาของศูนย์การศึกษาพิเศษประจำจังหวัดระยอง

จากการวิเคราะห์สภาพปัจจุบันของศูนย์การศึกษาพิเศษประจำจังหวัดระยอง พบว่าเป็นศูนย์กลางในการให้บริการและอำนวยความสะดวกในด้านต่าง ๆ แก่ผู้พิการโดยตรงซึ่งมีความหลากหลายทางด้านสังคม เศรษฐกิจ วัฒนธรรม ชุมชน ท้องถิ่น หลังจากมีการวิเคราะห์สภาพปัจจุบันของพบว่าสถานภาพโดยรวมของ ศูนย์การศึกษาพิเศษ ประจำจังหวัดระยอง มีลักษณะโน้มเอียงไปในทิศทางของการ “เอื้อแต่อ่อน” (Question Mark) กล่าวคือ ศูนย์การศึกษาพิเศษ ประจำจังหวัดระยอง มีสมรรถนะภายในที่ยังมีปัญหาคงต้องแก้ไขจุดอ่อนอย่างเร่งด่วน ในขณะที่มีสภาพแวดล้อมภายนอกเอื้อต่อการดำเนินงานให้ก้าวหน้าได้เป็นอย่างดี จึงมีการกำหนด วิสัยทัศน์ พันธกิจ เป้าประสงค์ กลยุทธ์ โครงการให้สอดคล้องและแก้ปัญหาที่สภาพปัจจุบันดังนี้

วิสัยทัศน์ (Vision)

คนพิการได้รับการช่วยเหลือระยะแรกเริ่ม(EI) และเตรียมความพร้อม มีการพัฒนาเต็มศักยภาพ สามารถช่วยเหลือตนเองและดำรงชีวิตอยู่ในสังคมได้อย่างมีความสุข

พันธกิจ (Mission)

- ส่งเสริมสนับสนุนการศึกษาในลักษณะศูนย์บริการช่วยเหลือระยะแรกเริ่ม (EI) และเตรียมความพร้อม สำหรับคนพิการ เพื่อเข้าสู่ระบบช่วงเชื่อมต่อ
- ส่งเสริมสนับสนุน และพัฒนาครู บุคลากร ผู้ปกครอง ผู้ดูแลคนพิการให้มีความรู้ ความสามารถ ในการดูแลช่วยเหลือและพัฒนาศักยภาพของคนพิการ
- ส่งเสริมสนับสนุน สิ่งอำนวยความสะดวก สื่อ บริการ และความช่วยเหลืออื่นใดทางการศึกษา สำหรับคนพิการทุกสังกัด
- ประสานงานหน่วยงานที่เกี่ยวข้องในการช่วยเหลือคนพิการ ด้านการศึกษาอย่างทั่วถึง
- พัฒนาระบบการบริการข้อมูลสารสนเทศของคนพิการในระดับจังหวัด

เป้าหมาย (Goal Setting)

- คนพิการมีการพัฒนาเต็มศักยภาพของแต่ละบุคคล
- ครู บุคลากร ผู้ปกครอง และผู้ดูแลคนพิการได้รับการพัฒนา และฝึกอบรมให้มีทักษะในการดูแลช่วยเหลือคนพิการ
- คนพิการได้รับ สิ่งอำนวยความสะดวก สื่อ บริการ และความช่วยเหลืออื่นใดทางการศึกษาอย่างทั่วถึง
- หน่วยงานที่เกี่ยวข้องและภาคีเครือข่าย มีส่วนร่วมในการช่วยเหลือคนพิการด้านการศึกษา
- มีระบบการให้บริการข้อมูลสารสนเทศของคนพิการ ในระดับจังหวัดอย่างครอบคลุมครบถ้วน

อัตลักษณ์

ยิ้มง่าย ไหว้สวย ช่วยเหลือตนเองได้

เอกลักษณ์

บรรยากาศพร้อมเรียนรู้ ครูเอาใจใส่

กลยุทธ์การพัฒนาคุณภาพการจัดการศึกษาของศูนย์การศึกษาพิเศษ

กลยุทธ์ที่ 1 ประสานความร่วมมือและระดมทรัพยากรทุกภาคส่วนในสังคมให้มีส่วนร่วมช่วยเหลือในการบริหารจัดการศึกษาสำหรับเด็กพิการทุกประเภทในจังหวัดระยอง

กลยุทธ์ที่ 2 ส่งเสริมการจัดทำแผนการจัดการศึกษาเฉพาะบุคคล แผนการให้บริการเฉพาะครอบครัว การเตรียมความพร้อม การจัดการศึกษานอกระบบและการศึกษาตามอัธยาศัยตลอดจนได้รับสิ่งอำนวยความสะดวก สื่อ บริการและความช่วยเหลืออื่นใดทางการศึกษาอย่างทั่วถึง

กลยุทธ์ที่ 3 จัดการศึกษา อบรมแก่ผู้ปกครอง ครู ชุมชน และหน่วยงานที่เกี่ยวข้องให้มีความรู้ ความเข้าใจเกี่ยวกับเด็กพิการทุกประเภท

กลยุทธ์ที่ 4 พัฒนาประสิทธิภาพการบริหารจัดการศูนย์การศึกษาพิเศษ ประจำจังหวัดระยองให้มีมาตรฐาน

กลยุทธ์ที่ 5 พัฒนาบุคลากรให้สามารถปฏิบัติงานได้อย่างมีประสิทธิภาพ

การดำเนินการตามกลยุทธ์ของศูนย์การศึกษาพิเศษ ประจำจังหวัดระยอง

กลยุทธ์ที่ 1 ประสานความร่วมมือและระดมทรัพยากรทุกภาคส่วนในสังคมให้มีส่วนร่วมช่วยเหลือในการบริหารจัดการศึกษาสำหรับเด็กพิการทุกประเภทในจังหวัดระยอง

โครงการ/กิจกรรม	วัตถุประสงค์	เป้าหมาย (เชิงปริมาณและคุณภาพ) ของโครงการ/กิจกรรม	สนอง มาตรฐานการศึกษา ของศูนย์ฯ ระยอง (มฐ.ที่/ตัวบ่งชี้)
1.โครงการระดมทรัพยากรเพื่อการศึกษา	เพื่อให้นักเรียนได้รับการสนับสนุนทุนการศึกษาและได้รับการพัฒนาการศึกษาอย่างทั่วถึง	เด็กพิการจำนวน 30 คน	มาตรฐานที่ 1 -ตัวบ่งชี้ที่ 1.1 มาตรฐานที่ 2 -ตัวบ่งชี้ที่ 2.6 มาตรฐานที่ 4 -ตัวบ่งชี้ที่ 4.1 -ตัวบ่งชี้ที่ 4.4 -ตัวบ่งชี้ที่ 4.6
2.โครงการระดมทรัพยากรเพื่อพัฒนาครู บุคลากร ผู้ปกครอง อาสาสมัคร เครือข่ายในการศึกษาสำหรับเด็กพิการทุกประเภทในจังหวัดระยอง	เพื่อให้ ครู บุคลากร ผู้ปกครอง อาสาสมัครและเครือข่ายได้รับความรู้เทคนิควิธีการสอนและการดูแลช่วยเหลือเด็กพิการในจังหวัดระยอง	ครูและบุคลากรผู้ปกครอง อาสาสมัคร เครือข่ายในการศึกษาสำหรับเด็กพิการ 80 คน	มาตรฐานที่ 1 -ตัวบ่งชี้ที่ 1.2 มาตรฐานที่ 2 -ตัวบ่งชี้ที่ 2.1 -ตัวบ่งชี้ที่ 2.2 -ตัวบ่งชี้ที่ 2.4
3.โครงการในพระราชดำริ - กิจกรรมมอบทุนมูลนิธิคุณพุ่ม เห็ดทุนไว้ซึ่งสถาบันระมहाกษัตริย์	-เพื่อเป็นการสนองตามพระราชดำริของพระบาทสมเด็จพระเจ้าอยู่หัว -เพื่อให้นักเรียนพิการจะได้รับความอนุเคราะห์	เด็กพิการจำนวน 103 ทุน	มาตรฐานที่ 1 -ตัวบ่งชี้ที่ 1.2 มาตรฐานที่ 2 -ตัวบ่งชี้ที่ 2.2
4.โครงการขอรับการสนับสนุนงบประมาณครูจ้างสอน	1. เพื่อให้มีครู เพียงพอต่อการให้บริการของศูนย์การศึกษาพิเศษ ประจำจังหวัดระยอง 2. เพื่อให้นักเรียนได้รับการจัดกิจกรรมการเรียนรู้ ส่งผลให้มีพัฒนาการที่ดีขึ้น	1. เพิ่มจำนวนครูจ้างสอน คิดเป็นร้อยละ 95 ต่อจำนวนนักเรียนทั้งหมด 2. นักเรียนศูนย์การศึกษาพิเศษประจำจังหวัดระยอง คิดเป็นร้อยละ 100	มาตรฐานที่ 1 - ตัวบ่งชี้ที่ 1.1 - ตัวบ่งชี้ที่ 1.2 มาตรฐานที่ 2 - ตัวบ่งชี้ที่ 2.1 2.2,2.3,2.4,2.5,2.6, 2.7,2.8,2.9

กลยุทธ์ที่ 2 ส่งเสริมการจัดทำแผนการจัดการศึกษาเฉพาะบุคคล แผนการให้บริการเฉพาะครอบครัว การเตรียมความพร้อม การจัดการศึกษานอกระบบและการศึกษาตามอัธยาศัยตลอดจนได้รับสิ่งอำนวยความสะดวก สื่อ บริการและความช่วยเหลืออื่นใดทางการศึกษาอย่างทั่วถึง

โครงการ/กิจกรรม	วัตถุประสงค์	เป้าหมาย (เชิงปริมาณและคุณภาพ) ของโครงการ/กิจกรรม	สนอง มาตรฐานการศึกษาของ ศูนย์ฯ ระยอง (มฐ.ที่/ตัวบ่งชี้)
1. โครงการเรียนฟรี 15 ปีอย่างมีคุณภาพ	เพื่อให้นักเรียนทุกคนมีโอกาสได้รับการศึกษาโดยไม่เสียค่าใช้จ่าย สำหรับรายการหนังสือเรียน อุปกรณ์การเรียน เครื่องแบบนักเรียน และกิจกรรมพัฒนาผู้เรียน ตามที่ภาครัฐให้การสนับสนุน	นักเรียนพิการ จำนวน 80 คน ได้รับการสนับสนุนการศึกษาโดยไม่เสียค่าใช้จ่ายตามนโยบายเรียนฟรี 15 ปีอย่างมีคุณภาพ	มาตรฐานที่ 1 ตัวบ่งชี้ที่ 1.1, 1.2 มาตรฐานที่ 3 ตัวบ่งชี้ที่ 3.1, 3.3, 3.5
2. โครงการส่งเสริมการสอนโดยยึดผู้เรียนเป็นสำคัญ (Child Center)	1. เพื่อให้มีการประเมินความสามารถเบื้องต้นของผู้เรียนเป็นรายบุคคล 2. เพื่อให้ครูผู้สอนนำนวัตกรรมใหม่ๆ สื่อ เทคโนโลยี มาจัดกิจกรรมการเรียนการสอนตามแผน IEP 3. เพื่อให้มีการวัดผลประเมินผลตามศักยภาพของผู้เรียนเป็นรายบุคคล	ครูผู้สอน จำนวน 17 คน มีการจัดการเรียนการสอนโดยยึดผู้เรียนเป็นสำคัญ(Child Center)	มาตรฐานที่ 1 ตัวบ่งชี้ที่ 1.1, 1.2 มาตรฐานที่ 2 ตัวบ่งชี้ที่ 2.4, 2.5, 2.6, 2.7, 2.8 มาตรฐานที่ 4 ตัวบ่งชี้ที่ 4.2, 4.3, 4.4
3. โครงการอบรมโปรแกรมระบบบริหารให้บริการสิ่งอำนวยความสะดวก สื่อ บริการ และความช่วยเหลืออื่นใดทางการศึกษา สำหรับคนพิการ	1. เพื่อให้ครูและบุคลากรทางการศึกษา มีความรู้ความเข้าใจในโปรแกรมระบบบริหารการให้บริการสิ่งอำนวยความสะดวก สื่อ บริการ และความช่วยเหลืออื่นใดทางการศึกษา สำหรับคนพิการ 2. สถานศึกษาหรือหน่วยบริการมีระบบการบริการสิ่งอำนวยความสะดวก สื่อ บริการและความช่วยเหลืออื่นใดทางการศึกษา สำหรับคนพิการ	ครูและบุคลากรทางการศึกษาใน เขตพื้นที่ รับผิดชอบ จำนวน 250 คน มีความรู้ความเข้าใจและใช้โปรแกรมระบบบริหารการให้บริการสิ่งอำนวยความสะดวก สื่อ บริการและความช่วยเหลืออื่นใด สำหรับคนพิการ	มาตรฐานที่ 1 ตัวบ่งชี้ที่ 1.1 มาตรฐานที่ 2 ตัวบ่งชี้ที่ 2.5, 2.6 มาตรฐานที่ 3 ตัวบ่งชี้ที่ 3.4, 3.5 มาตรฐานที่ 4 ตัวบ่งชี้ที่ 4.4, 4.6, 4.7

<p>4. โครงการอบรมผู้ให้บริการตาม กฎกระทรวงฯ และ กระจายสื่อ สิ่งอำนวยความสะดวก บริการ และความช่วยเหลืออื่นใดทางการศึกษา (คู่มือการศึกษา)</p>	<p>1. เพื่อให้ผู้ให้บริการตาม กฎกระทรวง มีความรู้ความเข้าใจในระบบการให้บริการสิ่งอำนวยความสะดวก สื่อ บริการและความช่วยเหลืออื่นใดทางการศึกษา (คู่มือการศึกษา)</p> <p>2. สถานศึกษาหรือหน่วยบริการมีระบบการให้บริการและการกระจาย สิ่งอำนวยความสะดวก สื่อ บริการ และความช่วยเหลืออื่นใดทางการศึกษา (คู่มือการศึกษา)</p>	<p>- ผู้ให้บริการตาม กฎกระทรวงฯ จำนวน 118 คน</p> <p>- นักเรียนพิการ จำนวน 645 คน</p> <p>ได้รับสื่อ สิ่งอำนวยความสะดวก บริการและความช่วยเหลืออื่นใดทางการศึกษา (คู่มือการศึกษา)</p>	<p>มาตรฐานที่ 1 ตัวบ่งชี้ที่ 1.1, 1.2</p> <p>มาตรฐานที่ 2 ตัวบ่งชี้ที่ 2.2, 2.4, 2.5, 2.6</p> <p>มาตรฐานที่ 3 ตัวบ่งชี้ที่ 3.1, 3.4</p> <p>มาตรฐานที่ 4 ตัวบ่งชี้ที่ 4.2, 4.3, 4.4, 4.6</p>
<p>5. โครงการพัฒนารูปแบบการให้บริการของศูนย์การศึกษาพิเศษ “ศูนย์การศึกษาพิเศษประจำจังหวัดระยอง สาขาประจำอำเภอ</p>	<p>1. เพื่อจัดตั้ง/ขยายศูนย์การศึกษาพิเศษประจำจังหวัดระยอง สาขาประจำอำเภอให้ครบทั้ง 8 อำเภอในจังหวัดระยอง</p> <p>2. เพื่อพัฒนาศักยภาพของผู้พิการในจังหวัดระยองได้อย่างทั่วถึง</p> <p>3. เพื่อสร้างความตระหนักให้กับครอบครัว ชุมชนและสังคม ได้มองเห็นและยอมรับความสามารถของผู้พิการในชุมชน</p>	<p>ผู้พิการในจังหวัดระยอง ได้รับบริการบำบัดฟื้นฟูสมรรถภาพตาม ศักยภาพของตนเองอย่างทั่วถึง</p>	<p>มาตรฐานที่ 1 ตัวบ่งชี้ที่ 1.2</p> <p>มาตรฐานที่ 2 ตัวบ่งชี้ที่ 2.2, 2.3, 2.9</p> <p>มาตรฐานที่ 3 ตัวบ่งชี้ที่ 3.1, 3.4, 3.5</p> <p>มาตรฐานที่ 4 ตัวบ่งชี้ที่ 4.2, 4.4, 4.5</p> <p>มาตรฐานที่ 5 ตัวบ่งชี้ที่ 5.2, 5.3</p>
<p>6. โครงการนิเทศติดตามและประเมินผลการดำเนินงานในการให้บริการแก่นักเรียนพิการเรียนร่วมในโรงเรียน</p>	<p>1. เพื่อร่วมวางแผนและดำเนินการตามแนวทางในการติดตาม ให้คำแนะนำปรึกษา และความช่วยเหลือตามหลักการทางวิชาการ</p> <p>2. เพื่อเพิ่มโอกาสทางการศึกษาแก่เด็กพิการเรียนร่วมในการได้รับการพัฒนาการเรียนรู้อย่างเต็มศักยภาพเป็นรายบุคคล</p>	<p>ครูและบุคลากรทางการศึกษาในโรงเรียนเรียนร่วม จำนวน 228 โรงเรียน มีความรู้ ความสามารถ และทักษะในการจัดการศึกษาสำหรับนักเรียนพิการ และจัดการศึกษาสำหรับนักเรียนพิการเรียนร่วมได้อย่างมีประสิทธิภาพ</p>	<p>มาตรฐานที่ 1 ตัวบ่งชี้ที่ 1.1, 1.2</p> <p>มาตรฐานที่ 2 ตัวบ่งชี้ที่ 2.2, 2.9</p> <p>มาตรฐานที่ 3 ตัวบ่งชี้ที่ 3.1, 3.5</p> <p>มาตรฐานที่ 4 ตัวบ่งชี้ที่ 4.6, 4.7</p> <p>มาตรฐานที่ 5 ตัวบ่งชี้ที่ 5.2)</p>

7. โครงการอนุรักษ์และสืบสารประเพณีลอยกระทงประจำปี	เพื่อให้ครู บุคลากร และนักเรียนได้มีส่วนร่วมกับชุมชนในการสืบสานประเพณีลอยกระทงและมีส่วนร่วมอนุรักษ์และสืบทอดประเพณีที่ดั้งเดิม	ครู บุคลากร และนักเรียน ศูนย์การศึกษาพิเศษประจำจังหวัดระยอง จำนวน 60 คน	มาตรฐานที่ 2 ตัวบ่งชี้ที่ 2.3, 2.9 มาตรฐานที่ 3 ตัวบ่งชี้ที่ 3.4 มาตรฐานที่ 4 ตัวบ่งชี้ที่ 4.3 มาตรฐานที่ 5 ตัวบ่งชี้ที่ 5.2
8. โครงการจัดทำ / ผลิตสื่อและนวัตกรรมในการจัดกิจกรรมการเรียนรู้การสอน และคัดเลือกผลงานดีเด่น (Best Practice)	1. เพื่อให้ครูผู้สอน มีความรู้ ความเข้าใจ ในการจัดทำ/ผลิตสื่อและนวัตกรรมในการจัดกิจกรรมการเรียนรู้การสอน และสามารถเลือกประเภทของสื่อให้เหมาะสม สอดคล้องกับพัฒนาการของผู้เรียน 2. เพื่อให้ครูผู้สอนใช้สื่อและนวัตกรรม ในการจัดกิจกรรมการเรียนรู้การสอนได้อย่างมีประสิทธิภาพ 3. เพื่อส่งเสริมและสนับสนุนให้ครูผู้สอน ให้ความสนใจริเริ่มสร้างสรรค์ ออกแบบ และผลิตผลงานเพื่อเด็กพิการได้อย่างมีคุณภาพ	ครูผู้สอน จำนวน 17 คน	มาตรฐานที่ 1 ตัวบ่งชี้ที่ 1.1, 1.2 มาตรฐานที่ 2 ตัวบ่งชี้ที่ 2.2, 2.3, 2.6, 2.7, 2.8 มาตรฐานที่ 3 ตัวบ่งชี้ที่ 3.4, 3.5 มาตรฐานที่ 4 ตัวบ่งชี้ที่ 4.2, 4.3, 4.4, 4.5 มาตรฐานที่ 5 ตัวบ่งชี้ที่ 5.1, 5.2, 5.3
9. โครงการจัดทำและปรับปรุงข้อมูลทะเบียนประวัติของนักเรียนให้เป็นระบบ และเป็นปัจจุบัน	1. เพื่อจัดทำและปรับปรุงข้อมูลทะเบียนประวัติของนักเรียนให้เป็นปัจจุบัน ถูกต้อง และสืบค้นได้ง่าย	- นักเรียนพิการ จำนวน 250 คน - นักเรียนเรียนร่วม จำนวน 650 คน	มาตรฐานที่ 2 ตัวบ่งชี้ที่ 2.2, 2.4 มาตรฐานที่ 4 ตัวบ่งชี้ที่ 4.7 มาตรฐานที่ 6 ตัวบ่งชี้ที่ 6.3
10. โครงการจัดทำห้องกระตุ้นพัฒนาการและระบบผสมผสานการรับรู้ความรู้สึก (Sensory Intergration)	เพื่อส่งเสริมและกระตุ้นทักษะพัฒนาการในด้านร่างกาย จิตใจ อารมณ์ และสังคมการเรียนรู้และการรับรู้ สำหรับเด็กพิการทุกประเภท	นักเรียน ศูนย์การศึกษาพิเศษประจำจังหวัดระยอง จำนวน 250 คน	มาตรฐานที่ 1 ตัวบ่งชี้ที่ 1.1, 1.2 มาตรฐานที่ 2 ตัวบ่งชี้ที่ 2.2, 2.3, 2.4 มาตรฐานที่ 3 ตัวบ่งชี้ที่ 3.4, 3.5 มาตรฐานที่ 4 ตัวบ่งชี้ที่ 4.2, 4.3 มาตรฐานที่ 5 ตัวบ่งชี้ที่ 5.1

11. โครงการพัฒนาแหล่งเรียนรู้ในศูนย์การศึกษาพิเศษ	1. เพื่อให้นักเรียนและครอบครัวสามารถเข้าถึงและใช้ประโยชน์ได้ 2. เพื่อให้ครูและบุคลากรทางการศึกษาสามารถค้นคว้า ศึกษาเรียนรู้ได้	นักเรียน จำนวน 250 คน ครูและบุคลากร จำนวน 51 คน	มาตรฐานที่ 1 ตัวบ่งชี้ที่ 1.1, 1.2 มาตรฐานที่ 2 ตัวบ่งชี้ที่ 2.2, 2.8 มาตรฐานที่ 3 ตัวบ่งชี้ที่ 3.4, 3.6 มาตรฐานที่ 4 ตัวบ่งชี้ที่ 4.2, 4.3 มาตรฐานที่ 5 ตัวบ่งชี้ที่ 5.1, 5.2, 5.3
---	---	--	--

กลยุทธ์ที่ 3 จัดการศึกษา อบรมแก่ผู้ปกครอง ครู ชุมชน และหน่วยงานที่เกี่ยวข้องให้มีความรู้ ความเข้าใจเกี่ยวกับเด็กพิการทุกประเภท

โครงการ/กิจกรรม	วัตถุประสงค์	เป้าหมาย (เชิงปริมาณและคุณภาพ) ของโครงการ/กิจกรรม	สนอง มาตรฐานการศึกษาของ ศูนย์ฯ ระยอง (มฐ.ที่/ตัวบ่งชี้)
1.โครงการ ประชาสัมพันธ์ ผู้ปกครองในชั้นเรียน	1. พ่อแม่ ผู้ปกครอง และอาสาสมัคร มีความตระหนักรู้ และมีองค์ความรู้ ด้านการดูแล และพัฒนาศักยภาพเด็ก พิการให้มีคุณภาพ ลดระดับความพิการ และพร้อมที่จะเข้ารับการศึกษาในระดับ ก่อนประถมศึกษา 2. เครือข่ายและชมรมผู้ปกครองและ อาสาสมัคร มีการติดต่อประสานงาน และการขยายผลในการช่วยเหลือระยะ แรกเริ่มแก่เด็กพิการในชุมชน	ผู้ปกครองเด็กพิการใน จังหวัดระยอง 80 ครอบครัว อาสาสมัคร 50 คน	มาตรฐานที่ 3 -ตัวบ่งชี้ที่ 3.4 มาตรฐานที่ 4 -ตัวบ่งชี้ที่ 4.2 -ตัวบ่งชี้ที่ 4.3 -ตัวบ่งชี้ที่ 4.5
2.โครงการปรับบ้าน เป็นห้องเรียน เปลี่ยน พ่อ แม่เป็นครู	เพื่อให้ผู้ปกครองมีการดูแล พัฒนา ช่วยเหลือเด็กพิการได้เต็มศักยภาพ ของแต่ละบุคคล	ผู้ปกครองจำนวน 40 ครอบครัว	มาตรฐานที่ 1 -ตัวบ่งชี้ที่ 1.1 -ตัวบ่งชี้ที่ 1.2 มาตรฐานที่ 4 -ตัวบ่งชี้ที่ 4.1 -ตัวบ่งชี้ที่ 4.2 -ตัวบ่งชี้ที่ 4.5

กลยุทธ์ที่ 4 พัฒนาประสิทธิภาพการบริหารจัดการศูนย์การศึกษาพิเศษ ประจำจังหวัดระยอง ให้มีมาตรฐาน

โครงการ/กิจกรรม	วัตถุประสงค์	เป้าหมาย (เชิงปริมาณและคุณภาพ) ของโครงการ/กิจกรรม	สนอง มาตรฐานการศึกษาของ ศูนย์ฯ ระยอง (มฐ.ที่/ตัวบ่งชี้)
1.โครงการพัฒนาแผนยุทธศาสตร์	<ul style="list-style-type: none"> -มีแผนงานที่สอดคล้องครอบคลุมนโยบายและยุทธศาสตร์ของ สพฐ. -มีการนำแผนงานตามนโยบายและยุทธศาสตร์ไปสู่การปฏิบัติอย่างชัดเจน -มีระบบการนิเทศการปฏิบัติงานตามนโยบายและยุทธศาสตร์ -มีการวางแผนงานและดำเนินการกำกับติดตามอย่างมีประสิทธิภาพ 	บุคลากรจำนวน 45 คน	มาตรฐานที่ 6 -ตัวบ่งชี้ที่ 6.2
2.โครงการจัดทำแผนพัฒนาศูนย์การศึกษาพิเศษ ประจำจังหวัดระยอง	<ul style="list-style-type: none"> -มีแผนพัฒนาศูนย์การศึกษาพิเศษ ประจำจังหวัดระยอง -มีระบบการนิเทศการปฏิบัติงานตามแผน -มีการวางแผนงานและดำเนินการกำกับติดตามอย่างมีประสิทธิภาพ -มีการนำผลการประเมินไปสู่การพัฒนา 	บุคลากรจำนวน 45 คน	มาตรฐานที่ 6 -ตัวบ่งชี้ที่ 6.2
3.โครงการพัฒนาศักยภาพการบริหารองค์กร	<ul style="list-style-type: none"> -ความพอเพียงของบุคลากร -คุณภาพของบุคลากร -การบริหารงานวิชาการอย่างเป็นระบบ -การบริหารงบประมาณที่ถูกต้องและเหมาะสม -การบริหารงานทั่วไปอย่างเป็นระบบ -การบริหารงานกิจกรรมนักเรียนอย่างเป็นระบบ -กรรมการสถานศึกษามีส่วนร่วมในการบริหารจัดการศึกษา -มีองค์กรหรือหน่วยงานสนับสนุนการจัดการศึกษา 	ผู้บริหาร/หัวหน้ากลุ่มงาน/คณะกรรมการการศึกษาขั้นพื้นฐาน/บุคลากรรวม 55 คน	มาตรฐานที่ 3 -ตัวบ่งชี้ที่ 3.4

4.โครงการรณรงค์การประหยัดน้ำ – ไฟฟ้าและพลังงาน	<ul style="list-style-type: none"> -มีการกำหนดมาตรการในการใช้พลังงาน -มีการควบคุมการใช้พลังงานในแต่ละวัน -มีการเลือกใช้อุปกรณ์ไฟฟ้าที่เหมาะสมกับการใช้งานและการวางตำแหน่งของอุปกรณ์ที่เหมาะสม -รณรงค์การใช้พลังงานอย่างประหยัดและคุ้มค่า -มีการบันทึกการใช้พลังงานในแต่ละเดือน 	บุคลากร/ ผู้ปกครอง/นักเรียน จำนวน 150 คน	มาตรฐานที่ 3 -ตัวบ่งชี้ที่ 3.1
5.โครงการพัฒนาเทคโนโลยีสารสนเทศ	<ul style="list-style-type: none"> -จัดระบบสารสนเทศและใช้สารสนเทศในการบริหารจัดการที่ทันสมัย -บุคลากรมีความสามารถในการใช้เทคโนโลยีสารสนเทศที่ทันสมัย -ปรับปรุง พัฒนาระบบสารสนเทศในองค์กรให้มีประสิทธิภาพอย่างต่อเนื่อง 	-บุคลากร/นักเรียน จำนวน 850 คน	มาตรฐานที่ 6 -ตัวบ่งชี้ที่ 6.3
6.โครงการพัฒนาองค์กรแห่งการเรียนรู้	<ul style="list-style-type: none"> -วิเคราะห์และออกแบบการพัฒนาองค์กรแห่งการเรียนรู้ -พัฒนาระบบการจัดการความรู้ในองค์กรแห่งการเรียนรู้ -พัฒนาบุคลากรแนวใหม่ เพื่อรองรับการเป็นองค์กรแห่งการเรียนรู้ 	-บุคลากรจำนวน 45 คน	มาตรฐานที่ 5 -ตัวบ่งชี้ที่ 5.1
7.โครงการประชาสัมพันธ์สร้างเครือข่ายและองค์กรที่เกี่ยวข้อง	<ul style="list-style-type: none"> -สร้างความสัมพันธ์อันดีระหว่างเครือข่ายและหน่วยงานที่เกี่ยวข้อง -เผยแพร่กิจกรรมการดำเนินงานของศูนย์อย่างต่อเนื่อง -เครือข่ายและหน่วยงานที่เกี่ยวข้องได้รับความรู้ทำให้เกิดการเปลี่ยนแปลงพัฒนาไปทางที่ดีขึ้น 	-หน่วยงานภาครัฐที่เกี่ยวข้อง -องค์กรเอกชนที่เกี่ยวข้อง -ผู้ปกครอง จำนวน 1,200 ฉบับ	มาตรฐานที่ 5 -ตัวบ่งชี้ที่ 5.2

8.โครงการจัดสร้างศูนย์การศึกษาพิเศษประจำจังหวัดระยองแบบครบวงจร	-หน่วยงานราชการ องค์กรเอกชน และประชาชนทั่วไปได้มีส่วนร่วมในการจัดสร้างศูนย์ฯ -จังหวัดระยองมีสถานศึกษาสำหรับคนพิการทุกประเภท	-อาคารศูนย์ฯ ระยอง ด้านห้องสมุด	มาตรฐานที่ 5 -ตัวบ่งชี้ที่ 5.1
9.โครงการปรับปรุงภูมิทัศน์	-อาคารสถานที่สะอาด สวยงาม บรรยากาศร่มรื่น และปลอดภัย -อาคารสถานที่ที่มีรูปแบบและสัดส่วนที่เหมาะสมในการปฏิบัติงาน -มีอาคารสถานที่มาตรฐาน สามารถรองรับคนพิการ ชุมชนที่เข้ามาใช้บริการ	-สถานศึกษาทุกจุด	มาตรฐานที่ 5 -ตัวบ่งชี้ที่ 5.1
10. โครงการ พัฒนาระบบการประกันคุณภาพภายในสถานศึกษา	1. เพื่อให้ศูนย์ฯ มีการจัดการองค์กร โครงสร้างและระบบบริหารงานได้อย่างเหมาะสม 2. เพื่อให้ศูนย์ฯ มีระบบการประกันคุณภาพภายในอย่างต่อเนื่อง มีการรายงานผลการประเมินตนเอง และเผยแพร่ประชาสัมพันธ์ที่หลากหลาย	ครูและบุคลากรทางการศึกษา จำนวน 51 คน มีส่วนร่วมในการประกันคุณภาพภายในสถานศึกษา	มาตรฐานที่ 2 (ตัวบ่งชี้ที่ 2.1, 2.2) มาตรฐานที่ 3 (ตัวบ่งชี้ที่ 3.1, 3.2, 3.3) มาตรฐานที่ 6 (ตัวบ่งชี้ที่ 6.1, 6.2, 6.3, 6.4, 6.5, 6.6)
11.โครงการส่งเสริมคุณธรรม จริยธรรม	- เป็นการอนุรักษ์สืบสานศิลปวัฒนธรรม ประเพณีอันดีงามของไทย - เพื่อสร้างคุณธรรม ความกตัญญู ความสามัคคีระหว่างครู บุคลากร และนักเรียน ในการทำกิจกรรมร่วมกัน - เพื่อให้นักเรียนเห็นคุณค่า และ ความสำคัญของวัฒนธรรมไทย ทำให้เกิดความสมัครสมานสามัคคี	- บุคลากร 47 คน - นักเรียน 60 คน - ผู้ปกครอง 60 คน	มาตรฐานที่ 1 ตัวบ่งชี้ 1.1 มาตรฐานที่ 4 ตัวบ่งชี้ 4.2 , 4.3

ยุทธศาสตร์ที่ 5 พัฒนาบุคลากรให้สามารถปฏิบัติงานได้อย่างมีประสิทธิภาพ

โครงการ/กิจกรรม	วัตถุประสงค์	เป้าหมาย (เชิงปริมาณและคุณภาพ) ของโครงการ/กิจกรรม	สนอง มาตรฐานการศึกษา ของศูนย์ฯ ะยอง (มฐที่/ตัวบ่งชี้)
1.โครงการศึกษาดูงาน เพื่อพัฒนา ประสิทธิภาพในการ ปฏิบัติงาน	บุคลากรมีการพัฒนาตนเองอย่างเต็ม ความสามารถและได้รับประสบการณ์จาก การศึกษาดูงานสามารถนำมาประยุกต์ใช้กับ งานที่รับผิดชอบหรืองานที่ได้รับมอบหมาย ได้	-บุคลากรศูนย์การศึกษา พิเศษประจำจังหวัด ระยอง จำนวน 47 คน	มาตรฐานที่ 2 -ตัวบ่งชี้ที่ 2.1
2.โครงการศูนย์ฯ ระยองร่วมใจ ออก หน่วยให้บริการ	ออกหน่วยให้บริการด้านการศึกษาแก่คน พิการในเขตจังหวัดระยอง -จัดกิจกรรมการเรียนการสอนตามแผนการ จัดการศึกษาเฉพาะครอบครัว(IFSP) - ให้คำแนะนำปรึกษาแก่ผู้ปกครองและผู้ สนใจ - ดำเนินงานในการบริการฟื้นฟูสมรรถภาพ เบื้องต้นโดยชุมชน (CBR)	-บุคลากรศูนย์การศึกษา พิเศษประจำจังหวัด ระยอง จำนวน 47 คน เด็กพิการตามบ้าน จำนวน 100 คน	มาตรฐานที่ 2 -ตัวบ่งชี้ที่ 2.5 -ตัวบ่งชี้ที่ 2.8
3.โครงการพัฒนา กระบวนการจัดการ เรียนรู้ มุ่งสู่ความเป็น ผู้นำ	บุคลากรมีการพัฒนาตนเองอย่างเต็ม ความสามารถและได้รับประสบการณ์จาก การศึกษาดูงานสามารถนำมาประยุกต์ใช้กับ งานที่รับผิดชอบหรืองานที่ได้รับมอบหมาย ได้	-บุคลากรศูนย์การศึกษา พิเศษประจำจังหวัด ระยอง จำนวน 47 คน	มาตรฐานที่ 2 -ตัวบ่งชี้ที่ 2.2
4.โครงการส่งเสริม ความสามารถพิเศษ เฉพาะทางแก่บุคลากร	บุคลากรมีการพัฒนาตนเองอย่างเต็ม ความสามารถและได้รับประสบการณ์จาก การศึกษาดูงานสามารถนำมาประยุกต์ใช้กับ งานที่รับผิดชอบหรืองานที่ได้รับมอบหมาย ได้	-บุคลากรศูนย์การศึกษา พิเศษประจำจังหวัด ระยอง จำนวน 47 คน	มาตรฐานที่ 2 -ตัวบ่งชี้ที่ 2.2
5.โครงการส่งเสริม ทักษะการวิทยากร แกนนำด้านการจัด การศึกษาพิเศษ	บุคลากรมีการพัฒนาตนเองอย่างเต็ม ความสามารถและได้รับประสบการณ์จาก การศึกษาดูงานสามารถนำมาประยุกต์ใช้กับ งานที่รับผิดชอบ	-บุคลากรศูนย์การศึกษา พิเศษประจำจังหวัด ระยอง จำนวน 47 คน	มาตรฐานที่ 2 -ตัวบ่งชี้ที่ 2.1

6. โครงการสวัสดิการครู	<ul style="list-style-type: none"> - เพื่อให้ครูและบุคลากรทางการศึกษาได้รับทราบถึงสวัสดิการ สวัสดิภาพ สิทธิประโยชน์เกื้อกูลอื่นๆ เกี่ยวกับตนเอง - เพื่อให้เรียนรู้และเพื่อนำไปสร้างความมั่นคงในการประกอบอาชีพและพัฒนาคุณภาพชีวิตครูและบุคลากรทางการศึกษา 	ครูและบุคลากรทางการศึกษาจำนวน 50 คน	มาตรฐานที่ 2 - ตัวบ่งชี้ที่ 2.1 - ตัวบ่งชี้ที่ 2.3 - ตัวบ่งชี้ที่ 2.4
7. โครงการบุคลากรดีเด่น	<ul style="list-style-type: none"> - เพื่อส่งเสริมให้ครู/บุคลากรได้ตระหนักถึงบทบาทหน้าที่ของตน และปฏิบัติจนเกิดประโยชน์ต่อนักเรียน - เพื่อเสริมสร้างขวัญและกำลังใจครู/บุคลากรที่ปฏิบัติงาน มีผลงานดีเด่นเป็นประโยชน์ต่อการจัดการศึกษา - เพื่อยกย่องเชิดชูเกียรติคุณให้กับครู/บุคลากรที่สร้างประโยชน์ให้กับสถานศึกษา - เพื่อให้เป็นแบบอย่างที่ดีแก่ครู/บุคลากรในสถานศึกษา 	คณะครูและบุคลากรทางการศึกษาจำนวน 50 คน	มาตรฐานที่ 2 - ตัวบ่งชี้ที่ 2.1 - - ตัวบ่งชี้ที่ 2.3 - ตัวบ่งชี้ที่ 2.4
8. โครงการสร้างขวัญและกำลังใจครู	<ul style="list-style-type: none"> - เพื่อสร้างขวัญและกำลังใจให้แก่ครู/บุคลากร - เพื่อเสริมสร้างประสิทธิภาพในการทำงานของครู/บุคลากร 	คณะครูและบุคลากรทางการศึกษาจำนวน 50 คน	มาตรฐานที่ 2 - ตัวบ่งชี้ที่ 2.1 - ตัวบ่งชี้ที่ 2.3

บทที่ 4

โครงการและกิจกรรมตามกลยุทธ์และงบประมาณ
ในการพัฒนาคุณภาพการศึกษา

บทที่ 4

โครงการและกิจกรรมตามกลยุทธ์และงบประมาณในการพัฒนาคุณภาพการศึกษา

เพื่อการดำเนินการจัดการศึกษาของศูนย์การศึกษาพิเศษประจำจังหวัดระยองให้เป็นไปตามแผนพัฒนาคุณภาพการศึกษาของศูนย์การศึกษาพิเศษประจำจังหวัดระยองที่วางไว้จึงได้กำหนดโครงการและกิจกรรมต่างๆ ให้สอดคล้องกับกลยุทธ์ที่โรงเรียนได้ตั้งไว้และการดำเนินโครงการเป็นไปตามเป้าประสงค์และตัวชี้วัดที่กำหนดตามงบประมาณดังนี้

1. การคาดการณ์จำนวนนักเรียนตามทะเบียนนักเรียน

จำนวนนักเรียน	ปีการศึกษา			
	2555	2556	2557	2558
1. นักเรียนประจำ	-	-	-	-
2. นักเรียนไป-กลับ	97	128	120	130
3. นักเรียนตามบ้าน	102	123	145	150
4. นักเรียนเรียนร่วม	358	360	365	170
รวม	557	611	620	450

2. การคำนวณงบประมาณรายการค่าจัดการเรียนการสอน (รายหัว) ซึ่งเป็นงบประมาณหลักที่สถานศึกษานำมาใช้วางแผนบริหารจัดการศึกษาตามภารกิจและเป้าหมายที่กำหนด ดังนี้

1. ระดับก่อนประถมศึกษา จำนวนงบประมาณเกิดจากจำนวนนักเรียน X 1,700 บาท

ทั้งนี้ไม่คิดคำนวณรวมกับงบประมาณที่จ่ายเป็นเงินเดือน ค่าจ้างประจำค่าจ้างชั่วคราวและเงินอื่นที่จ่ายพร้อมกับเงินเดือน ค่าจ้างประจำและค่าตอบแทน งบดำเนินงานและงบลงทุนที่เป็นปกติซึ่งได้รับจัดสรรและอนุมัติจาก สพฐ. ได้จากการบริจาคและระดมทรัพยากร ที่พึงมีและพึงได้รับในภายหลังซึ่งจะไปปรากฏอยู่ในแผนปฏิบัติการประจำปีการศึกษา หรือโครงการที่จัดทำรองรับสำหรับการบริหารงบประมาณรายจ่ายนั้นๆ ต่อไป

2. ประมาณการงบประมาณรายการค่าจัดการเรียนการสอน (รายหัว)

จำนวนนักเรียน	ปีการศึกษา			
	2555(บาท)	2556(บาท)	2557(บาท)	2558(บาท)
1. ชั้นเตรียมความพร้อม.....คน x 1,700 บาท -นักเรียน ไป-กลับ -นักเรียนตามบ้าน	164,900.00 173,400.00	217,600.00 209,100.00	204,000.00 246,500.00	221,000 255,000
รวมทั้งสิ้น	338,300.00	426,700.00	450,500.00	476,000

3. การจัดสรรงบประมาณเพื่อการบริหารและการจัดการ

แผนงานขับเคลื่อน		ปีการศึกษา			
		2555 (บาท)	2556 (บาท)	2557 (บาท)	2558 (บาท)
1. การจัดการเรียนการสอน (50-60%)		307,800	334,000	430,000	623,000
2. วิจัยเพื่อพัฒนาการเรียนรู้ (1-2%)		20,000	20,000	20,000	20,000
3. เงินอุดหนุนค่าอาหารนักเรียนไป-กลับ		415,800	316,800	461,800	547,000
4. การเงินและงบประมาณ(ค่าตอบแทนใช้สอยและวัสดุ) งบดำเนินงาน					
4.1 ค่าวัสดุ (9-5%)		45,000	52,000	59,000	62,000
4.2 ค่าสาธารณูปโภค		40,000	40,000	50,000	50,000
4.3 ค่าครุภัณฑ์ (3-2%)		42,000	403,700	400,000	405,300
4.4 ค่าซ่อมแซมปรับปรุง (4-3%)		31,537	359,000	430,000	474,000
5. บริหารงานบุคคล (4-3%)		20,000	20,000	20,000	20,000
6. บริหารทั่วไป (9-8%)		20,000	20,000	20,000	20,000
6.1 กิจกรรมนักเรียน (9-7%)		10,000	10,000	10,000	10,000
6.2 ภารกิจอื่น ๆ (4-3%)		5,000	5,000	5,000	5,000
7. ประเมินผลการดำเนินงาน (2-1%)		5,000	5,000	5,000	5,000
รวมทั้งสิ้น		962,137	1,585,500	1,910,800	2,241,300
รวม 4 ปีการศึกษา			6,699,737		

หมายเหตุ ** ค่าสาธารณูปโภค หมายถึง ค่าบริการกระแสไฟฟ้า ประปา โทรศัพท์ประจำที่ ค่าบัตรเติมเงิน โทรศัพท์เคลื่อนที่ ค่าเช่าสัญญาณดาวเทียม เคเบิลทีวี อินเทอร์เน็ต ค่าไปรษณีย์และแสตมป์ ต้องกำหนดตั้งรายจ่ายงบประมาณเท่ากับหรือมากกว่ายอดรายจ่ายรวมประจำเดือนประมาณ 2-3% ทุกเดือนหรือถูกรอบชำระค่าใช้บริการ

จำนวน 12 เดือน ทั้งนี้เมื่อตั้งจ่ายเป็นรายรายการในแผนการใช้จ่ายงบประมาณประจำปีการศึกษา และห้ามนำไปใช้จ่ายหรือยืมทดลองจ่ายเพื่อกิจกรรมหรือโครงการอื่น เว้นแต่เป็นจำนวนเงินคงเหลือ

ตารางแสดงโครงการตามแผนพัฒนาการศึกษาของศูนย์การศึกษาพิเศษประจำจังหวัดระยอง รายละเอียดโครงการตามงบประมาณรายจ่าย / การจัดสรรดังนี้

ผลผลิต/กิจกรรม	จำแนกงบรายจ่ายปีการศึกษา : บาท					หมายเหตุ
	งบบุคลากร	งบดำเนินงาน	งบลงทุน	งบเงินอุดหนุน	งบรายจ่ายอื่น	
รวม		2,411,380	15,000,000	-	1,936,200	
กลยุทธ์ที่ 1 ประสานความร่วมมือและระดมทรัพยากรทุกภาคส่วนในสังคมให้มีส่วนช่วยเหลือในการบริหารจัดการศึกษาสำหรับเด็กพิการทุกประเภทในจังหวัดระยอง						
1.โครงการระดมทรัพยากรเพื่อการศึกษา	-	-	-	-	200,000	
2.โครงการระดมทรัพยากรเพื่อพัฒนาครู บุคลากร ผู้ปกครอง อาสาสมัคร เครือข่ายในการศึกษาสำหรับเด็กพิการทุกประเภทในจังหวัดระยอง	-	-	-	-	30,000	
3.โครงการในพระราชดำริ -โครงการมอบทุนมูลนิธิคุณพุ่ม -เทิดทูนไว้ซึ่งสถาบันพระมหากษัตริย์	-	-	-	-	515,000	
4.โครงการขอรับการสนับสนุนงบประมาณครูจ้างครูสอน	-	-	-	-	423,500	

ผลผลิต/กิจกรรม	จำแนกบรายจ่ายปีการศึกษา : บาท					หมายเหตุ
	งบบุคลากร	งบดำเนินงาน	งบลงทุน	งบเงินอุดหนุน	งบรายจ่ายอื่น	
รวม		2,411,380	15,000,000	-	1,936,200	
กลยุทธ์ที่ 2 ส่งเสริมการจัดทำแผนการจัดการศึกษาเฉพาะบุคคล แผนการให้บริการเฉพาะครอบครัว การเตรียมความพร้อม การจัดการศึกษานอกระบบและการศึกษาตามอัธยาศัยตลอดจนได้รับสิ่งอำนวยความสะดวก สื่อ บริการและความช่วยเหลืออื่นใดทางการศึกษาอย่างทั่วถึง						
1. โครงการเรียนฟรี 15 ปีอย่างมีคุณภาพ	-	-	-	90,400	-	
2. โครงการส่งเสริมการสอนโดยยึดผู้เรียนเป็นสำคัญ (Child Center)	-	1,010	-	-	-	
3. โครงการอบรมโปรแกรมระบบบริหารให้บริการสิ่งอำนวยความสะดวก สื่อ บริการและความช่วยเหลืออื่นใดทางการศึกษา สำหรับคนพิการ	-	114,000	-	-	-	
4. โครงการอบรมผู้ให้บริการตามกฎกระทรวงฯ และกระจายสื่อ สิ่งอำนวยความสะดวก บริการและความช่วยเหลืออื่นใดทางการศึกษา (คู่มือการศึกษา)	-	1,474	-	-	-	
5. โครงการพัฒนารูปแบบการให้บริการของศูนย์การศึกษาพิเศษ “ศูนย์การศึกษาพิเศษประจำจังหวัดระยอง สาขาประจำอำเภอ	-	120,000	-	-	-	
6. โครงการนิเทศ ติดตามและประเมินผลการดำเนินงานในการให้บริการแก่นักเรียนพิการเรียนร่วมในโรงเรียน	-	91,200	-	-	-	
7. โครงการอนุรักษ์และสืบสารประเพณีลอยกระทงประจำปี	-	-	-	4,000	-	

ผลผลิต/กิจกรรม	จำแนงบรายจ่ายปีการศึกษา : บาท					หมายเหตุ
	งบบุคลากร	งบดำเนินงาน	งบลงทุน	งบเงินอุดหนุน	งบรายจ่ายอื่น	
รวม		2,411,380	15,000,000	-	1,936,200	
กลยุทธ์ที่ 2 ส่งเสริมการจัดทำแผนการจัดการศึกษาเฉพาะบุคคล แผนการให้บริการเฉพาะครอบครัว การเตรียมความพร้อม การจัดการศึกษานอกระบบและการศึกษาตามอัธยาศัยตลอดจนได้รับสิ่งอำนวยความสะดวก สื่อ บริการและความช่วยเหลืออื่นใดทางการศึกษาอย่างทั่วถึง						
8. โครงการจัดทำ / ผลิตสื่อและนวัตกรรมในการจัดกิจกรรมการเรียนการสอน และคัดเลือกผลงานดีเด่น (Best Practice)	-	21,600	-	-	-	
9. โครงการจัดทำและปรับปรุงข้อมูลทะเบียนประวัติของนักเรียนให้เป็นระบบและเป็นปัจจุบัน	-	3,000	-	-	-	
10. โครงการจัดทำห้องกระตุ้นพัฒนาการและระบบผสมผสานการรับรู้ความรู้สึก (Sensory Intergration)	-	-	-	-	70,000	
11. โครงการพัฒนาแหล่งเรียนรู้ในศูนย์การศึกษาพิเศษ	-	-	-	-	5,500	

ผลผลิต/กิจกรรม	จำแนกงบรายจ่ายปีการศึกษา : บาท					หมายเหตุ
	งบบุคลากร	งบดำเนินงาน	งบลงทุน	งบเงินอุดหนุน	งบรายจ่ายอื่น	
รวม		2,411,380	15,000,000	-	1,936,200	
กลยุทธ์ที่ 3 จัดการศึกษา อบรมแก่ผู้ปกครอง ครู ชุมชน และหน่วยงานที่เกี่ยวข้องให้มีความรู้ ความเข้าใจเกี่ยวกับเด็กพิการทุกประเภท						
1.โครงการประชาสัมพันธ์ผู้ปกครองในชั้นเรียน	-	110,000	-	-	-	
2.โครงการปรับบ้านเป็นห้องเรียน เปลี่ยนพ่อ แม่เป็นครู	-	18,890	-	-	-	

ผลผลิต/กิจกรรม	จำแนกบรายจ่ายปีการศึกษา : บาท					หมายเหตุ
	งบบุคลากร	งบดำเนินงาน	งบลงทุน	งบเงินอุดหนุน	งบรายจ่ายอื่น	
รวม		2,411,380	15,000,000	-	1,936,200	
กลยุทธ์ที่ 4 พัฒนาประสิทธิภาพการบริหารจัดการศูนย์การศึกษาพิเศษ ประจำจังหวัดระยอง ให้มีมาตรฐาน						
1.โครงการพัฒนาแผนยุทธศาสตร์	-	-	-	-	50,000	
2.โครงการจัดทำแผนพัฒนาศูนย์การศึกษาพิเศษ ประจำจังหวัดระยอง	-	-	-	50,000	-	
3.โครงการพัฒนาศักยภาพการบริหารองค์กร	-	7,460	-	-	-	
4.โครงการรณรงค์การประหยัดน้ำ – ไฟฟ้าและพลังงาน	-	-	-	-	20,000	
5.โครงการพัฒนาเทคโนโลยีสารสนเทศ	-	-	-	-	15,000	
6.โครงการพัฒนาองค์กรแห่งการเรียนรู้	-	-	-	-	60,000	
7.โครงการประชาสัมพันธ์สร้างเครือข่ายและองค์กรที่เกี่ยวข้อง					60,000	
8.โครงการจัดสร้างศูนย์การศึกษาพิเศษ ประจำจังหวัดระยอง แบบครบวงจร			8,000,000			
9.โครงการปรับปรุงภูมิทัศน์					600,000	
10. โครงการ พัฒนาระบบการประกันคุณภาพภายในสถานศึกษา		15,000				
11. โครงการส่งเสริมคุณธรรมจริยธรรม					55,000	

ผลผลิต/กิจกรรม	จำแนกบรายจ่ายปีการศึกษา : บาท					หมายเหตุ
	งบบุคลากร	งบดำเนินงาน	งบลงทุน	งบเงินอุดหนุน	งบรายจ่ายอื่น	
รวม		2,411,380	15,000,000	-	1,936,200	
กลยุทธ์ที่ 5 พัฒนาบุคลากรให้สามารถปฏิบัติงานได้อย่างมีประสิทธิภาพ						
1.โครงการศึกษาดูงานเพื่อพัฒนาประสิทธิภาพในการปฏิบัติงาน	-	-	-	-	50,000	
2.โครงการศูนย์ฯระยองร่วมใจออกหน่วยให้บริการ	-	-	-	-	100,000	
3.โครงการพัฒนากระบวนการจัดการเรียนรู้ มุ่งสู่ความเป็นผู้นำ	-	-	-	-	50,000	
4.โครงการส่งเสริมความสามารถพิเศษเฉพาะทางแก่บุคลากร	-	-	-	-	114,500	
5.โครงการส่งเสริมทักษะการวิทยากรแกนนำด้านการจัดการศึกษาพิเศษ	-	-	-	-	50,000	
6. โครงการสวัสดิการครู	-	-	-	-	80,000	
7. โครงการบุคลากรดีเด่น	-	-	-	30,000	-	
8. โครงการสร้างขวัญและกำลังใจครู	-	14,760	-	-	-	

บทที่ 5

ปัจจัยแห่งความสำเร็จและแนวทางการนำแผนสู่การปฏิบัติ

บทที่ 5

ปัจจัยแห่งความสำเร็จและแนวทางการนำแผนสู่การปฏิบัติ

เพื่อให้แผนพัฒนาการจัดการศึกษาของศูนย์การศึกษาพิเศษประจำจังหวัดระยองจะสัมฤทธิ์ผลตามเป้าหมาย พันธกิจและวิสัยทัศน์ที่กำหนด ควรมีการสร้างเครื่องมือ กลไกบุคคล/คณะบุคคลติดตามวัดและประเมินผลการดำเนินงาน ดังนี้

1. แนวทางในการนำแผนสู่การปฏิบัติ

1. การจัดให้มีส่วนร่วมจากคณะครู ผู้แทนนักเรียน/ผู้ปกครอง คณะกรรมการสถานศึกษาในการร่าง และจัดทำแผนพัฒนาการจัดการศึกษาอย่างทั่วถึงและครอบคลุมทุกกลุ่มคณะ
2. การจัดให้มีกลไกการประสานแผนงานและกลยุทธ์ต่างๆภายในแผน การกำหนดบุคคลหรือคณะบุคคลร่วมรับผิดชอบการดำเนินงานในแต่ละกลยุทธ์
3. การสร้างหรือทบทวนความรู้ การสร้างความเข้าใจในการวางแผน การจัดทำแผน
4. การดำเนินงานตามแผนและการประเมินตนเองพร้อมทั้งรายงานผลการดำเนินงานในส่วนที่รับผิดชอบแก่คณะครู
5. การจัดให้มีการประชาสัมพันธ์ ให้ผู้มีส่วนเกี่ยวข้องทุกฝ่ายได้ทราบสาระสำคัญอย่างง่ายของแผน ตลอดจนทั้งภาพแนวทางการดำเนินงานที่ชัดเจน
6. การจัดให้มีการพัฒนาระบบฐานข้อมูลให้เป็นปัจจุบันเพื่อใช้ประโยชน์ในการปรับปรุงกิจกรรม โครงการ กิจกรรมหลัก เป้าหมายและตัวชี้วัดความสำคัญ ให้สอดคล้องและทันกับสภาพที่มีอยู่แล้วจริงมีการพัฒนาสมรรถนะ และศักยภาพของคณะครูในการนำแผนสู่การปฏิบัติมีเวทีหรือจัดให้มีการประชุมทางวิชาการหรือประชุมย่อยที่มีการนำและเปิดโอกาส
7. ให้มีการพูดคุยและแลกเปลี่ยนข้อมูล ปัญหา และแนวปฏิบัติในการแก้ไขปัญหาที่เกิดขึ้นระหว่างการปฏิบัติงานตามแผน
8. มีการปรับปรุงเชื่อมโยงกับนโยบายและแผนพัฒนาการศึกษาของหน่วยงานต้นสังกัดหรือส่วนราชการที่เกี่ยวข้องรายปีเสมอ
9. มีการปรับปรุงพฤติกรรมของผู้บริหาร ให้มีคุณลักษณะตามวิสัยทัศน์ที่กำหนด และมีความเป็นผู้นำที่จะนำโรงเรียนไปสู่วิสัยทัศน์ได้จริง พร้อมทั้งเป็นผู้นำการเปลี่ยนแปลงในรูปแบบการคิดริเริ่มตัวอย่างงานหรือวิธีการทำงานอย่างง่ายและเกิดผลดีในทางปฏิบัติแก่คณะครูเสมอ
10. มีความพยายามหรือมีการปฏิบัติงานตามบทบาทหน้าที่ทั้งส่วนของผู้บริหารและคณะครูตามที่กำหนดไว้ในแผน
11. มีความพยายามหรือมีการชักจูง กำกับให้นักเรียนเกิดการปฏิบัติหน้าที่ ตามที่กำหนดไว้ในแผน

12. มีการประสาน การสนับสนุน การจัดการห่วงโซ่มื้อให้เกิดความร่วมมือหรือข้อตกลงในการปฏิบัติตาม บทบาทหน้าที่ของผู้ปกครอง ชุมชน คณะกรรมการสถานศึกษาขั้นพื้นฐาน องค์กรปกครองส่วนท้องถิ่นและองค์กร สถาบันอื่น ตามที่กำหนดไว้ในแผน

2. ระบบการติดตามประเมินผล

ศูนย์การศึกษาพิเศษประจำจังหวัดระยองได้มีการกำหนดให้มีระบบการติดตามแบบประเมินผลการบริหารจัดการแผนพัฒนาคุณภาพการศึกษาของศูนย์การศึกษาพิเศษประจำจังหวัดระยองไว้ดังนี้

2.1 มอบหมายหน้าที่รับผิดชอบ

2.2 จัดทำคำสั่งแต่งตั้งผู้รับผิดชอบ

2.3 จัดทำปฏิทินการปฏิบัติงานและการติดตามประเมินผล

2.4 ดำเนินการตามปฏิทินการปฏิบัติงานและการติดตามประเมินผล

2.5 รายงานผลการปฏิบัติงานและการติดตามประเมินผล โดยแบ่งเป็น ๒ ระยะ คือ

- ระยะที่ 1 รายงานผลการปฏิบัติงานและการติดตามประเมินผลระหว่างปฏิบัติ

- ระยะที่ 2 รายงานผลการปฏิบัติงานและการติดตามประเมินผลเมื่อดำเนินงานเสร็จสิ้น

2.6. นำข้อมูลที่ได้จากการรายงานทั้ง 2 ระยะ มาศึกษาวิเคราะห์ เพื่อนำผลการศึกษาวิเคราะห์ดังกล่าวไป พัฒนาการบริหารจัดการคุณภาพของโรงเรียนต่อไป

3. การรายงานความสำเร็จในการปฏิบัติงานตามภารกิจ

ในการบริหารจัดการและดำเนินงานตามภารกิจภายใน 3 ปี (2554 – 2558) ของศูนย์การศึกษาพิเศษ ประจำจังหวัดระยองจะประสบความสำเร็จและบรรลุตามเป้าหมายที่กำหนดไว้ จำเป็นต้องมีการดำเนินการกำกับ ติดตาม ประเมินผล ประกอบด้วยปัจจัยดังนี้

1. ความเชื่อมโยงระหว่างศูนย์การศึกษาพิเศษประจำจังหวัดระยองกับสำนักบริหารงานการศึกษาพิเศษ

เมื่อโรงเรียนศูนย์การศึกษาพิเศษประจำจังหวัดระยองได้จัดทำแผนพัฒนาการจัดการศึกษาปีงบประมาณ 2554-2558 เสร็จเรียบร้อย ศูนย์การศึกษาพิเศษประจำจังหวัดระยองจะต้องแจ้งให้ผู้รับผิดชอบในกิจกรรมโครงการ ต่างๆ เพื่อทราบและเตรียมความพร้อมและดำเนินการให้สอดคล้องกับกลยุทธ์บรรลุเป้าหมาย และครอบคลุม ตัวชี้วัดที่กำหนด พร้อมทั้งการปฏิบัติตามแผนพัฒนาคุณภาพการศึกษา ปีงบประมาณ 2554-2558

2. แนวทางการติดตาม ตรวจสอบและประเมินผล

เพื่อให้แผนพัฒนาคุณภาพการศึกษา ปีงบประมาณ 2554-2558 เป็นแนวทางในการนำกลยุทธ์สู่การปฏิบัติ อย่างเป็นรูปธรรม โดยได้กำหนดแนวทางในการติดตามและประเมินผล ดังนี้

2.1 การติดตามความก้าวหน้าประจำปี (Annual review) เป็นการติดตามความก้าวหน้าของตัวชี้วัดในแต่ละกลยุทธ์ เพื่อตรวจสอบถึงผลงานที่เกิดขึ้นจริง เปรียบเทียบกับเป้าหมายที่กำหนด เพื่อจะนำไปสู่การทบทวน ปรับปรุง แก้ไขเป้าหมายและกลยุทธ์ให้มีความเหมาะสมต่อไป

2.2 การประเมินผลในระยาระยะครึ่งแผน (Mid – term evaluation) เป็นการประเมินในช่วงปีแรกของแผน คือเมื่อสิ้นสุดปีงบประมาณ 2554 เพื่อทบทวนผลความก้าวหน้าและปัญหาอุปสรรค รวมทั้งทบทวนกลยุทธ์ ตัวชี้วัด เป้าหมาย หรือการปรับเปลี่ยนแผนปฏิบัติงานประจำปีให้เหมาะสม

2.3 การประเมินผลเมื่อสิ้นสุดแผน (Summative evaluation) เป็นการประมวลผลแผนพัฒนาคุณภาพ การจัดการศึกษาขั้นพื้นฐาน เมื่อสิ้นสุดปีงบประมาณ 2558 เพื่อสรุปผลการปฏิบัติงานและผลสัมฤทธิ์ที่เกิดขึ้น

4. การจัดทำรายงานประจำปี (SAR)

ศูนย์การศึกษาพิเศษประจำจังหวัดระยองจะต้องจัดทำรายงานประจำปี เพื่อเปิดเผยข้อมูลสารสนเทศ เกี่ยวกับผลสัมฤทธิ์ตามที่ได้ลงมือปฏิบัติไปแล้วในทุก ๆ ปี ตามแผนปฏิบัติการประจำปี และสอดคล้องกับแผนพัฒนาคุณภาพสถานศึกษาด้วย

ภาคผนวก

